

Bæredygtighedsrapport 2022

område

Andels årsrapportering består af tre rapporter: Årsrapport, denne Bæredygtighedsrapport samt rapport om god selskabsledelse. Indholdet af hver rapport er skræddersyet til at opfylde relevant lovgivning og forpligtelser inden for rapportens område og med krydsreferencer, hvor dette måtte være relevant. Rapporterne kan alle downloades på andel.dk.

Bæredygtighedsrapporten beskriver vores tilgang til bæredygtighed og samfundsansvar og handler om vores væsentligste aktiviteter inden for sociale, klima- og miljømæssige såvel som etiske spørgsmål for rapporteringsåret 1. januar – 31. december 2022.

Indhold

Introduktion

- 7 Vores forretning
- 8 Indledning af den administrerende direktør
- 11 Vigtige bæredygtighedsrelaterede milepæle i 2022
- 12 Ny koncernbæredygtighedsstrategi

Vores forretningsområder

- 15 Hvordan vi er engageret i vedvarende energiproduktion
- 19 Hvordan vi søger at understøtte bæredygtighed gennem vores kundeløsninger
- 25 Hvordan vi bidrager til den grønne omstilling i vital infrastruktur og kæmper for digital lighed
- 28 Samfundsbidrag og donationer

Fremdrift og aktiviteter

- 32 Menneskerettigheder
 - Kønsmæssig sammensætning
 - Elever, lærlinge og graduates
- 34 Arbejdstagerrettigheder
 - Uddannelse og opkvalificering
 - Sygefravær
 - Seniorordning
 - Arbejds miljø og sikkerhed
 - Arbejdsulykker
 - Kemiske produkter
 - Krænkende adfærd
 - Fokusområder 2023

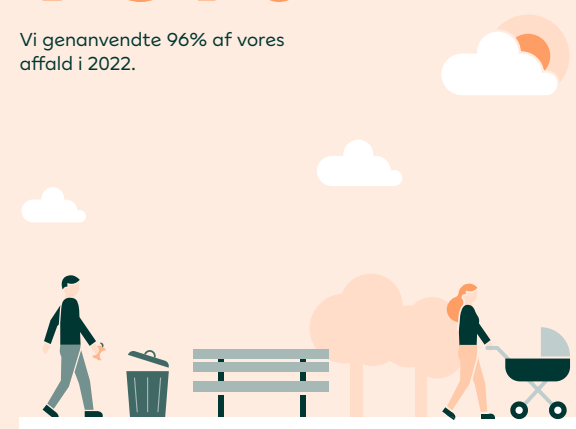
- 38 Miljø og klima
 - CO₂e-udledning
 - Elforbrug
 - Opvarmning
 - Brændstofforbrug
 - Vandforbrug
 - Affald
 - Miljøhændelser
 - Kantinedrift
 - Cirkulær tankegang i udnyttelsen af materialer
 - SF₆-gas
- 48 Antikorruption
 - God selskabsledelse og forretningsetik
 - Gaver, oplevelser og vennetjenester
 - Ansvarligt indkøb
 - GDPR (Persondataforordningen)
 - Politik for dataetik
 - Whistleblowing
 - It-sikkerhed
 - Samfundsansvarlig skattetilgang
- 52 Bæredygtighed og governance

Nøgletal

- 55 Udvalgte nøgletal
- 57 Anvendt rapporteringspraksis

96%

Vi genanvendte 96% af vores affald i 2022.



32%

Vi har reduceret vores CO₂e-udledning for scope 1 og 2 med 32%, ekskl. nettab (baseline 2017).

Introduktion

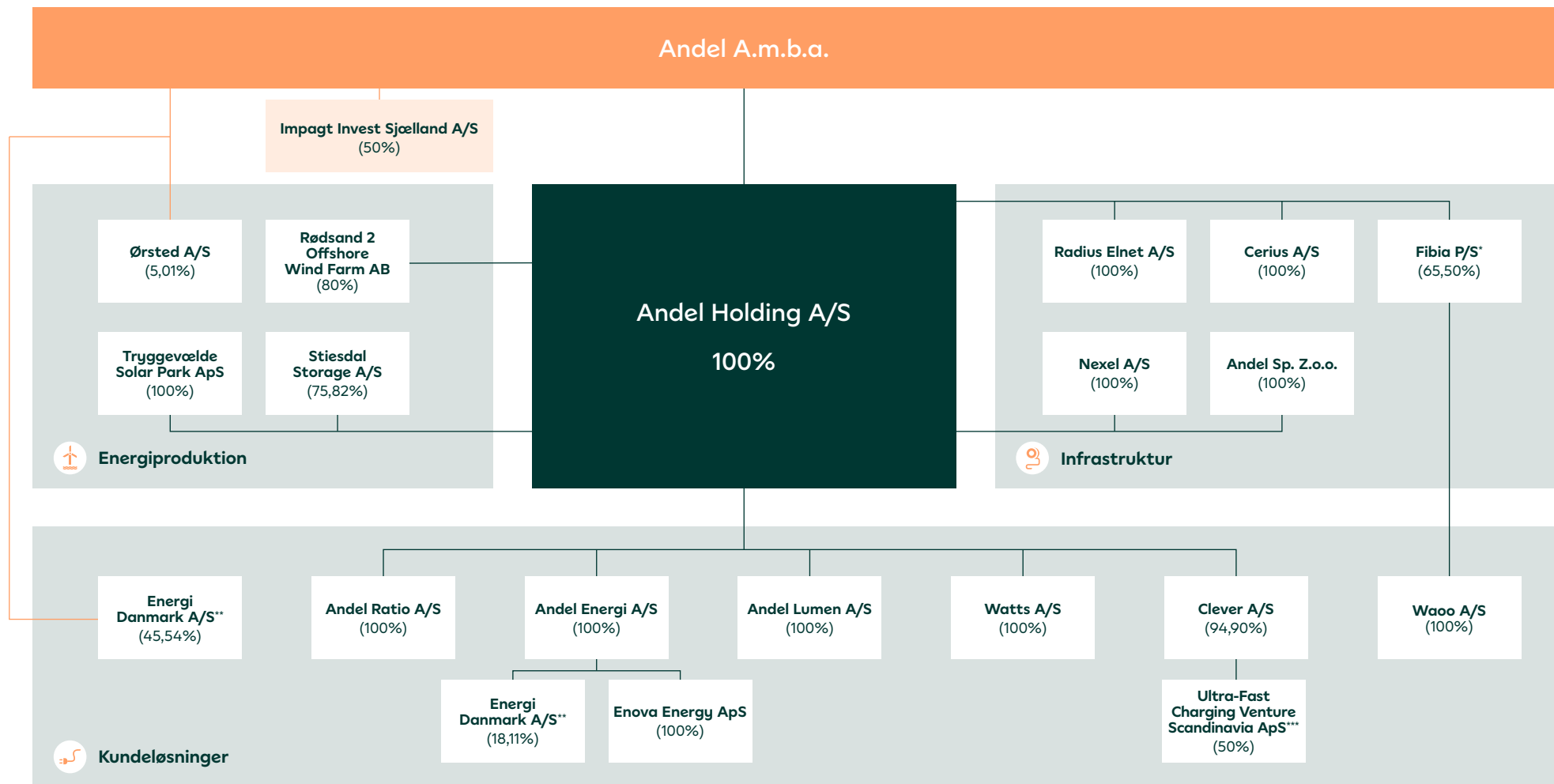
Vores forretning

Indledning af den administrerende direktør

Vigtige bæredygtighedsrelaterede
milepæle i 2022

Ny koncernbæredygtighedsstrategi

Selskabsstruktur



* Fibia Komplementar ApS ikke er medtaget.

** I energihandelskoncernen Energi Danmark A/S indgår datterselskaberne; Energi Danmark Securities A/S, ED Business Support A/S, Energi Försäljning Sverige AB, Energia Myynti Suomi Oy, Energi Salg Norge AS, Energie Vertrieb Deutschland EVD GmbH, Energi Danmark Anadolu Elektrik Enerjisi Toptan Ticaret Limited Sirketi, Disam Nm Dooel Skopje, DISAM BH d.o.o., DISAM Australia Pty. Ltd., DISAM US LLC

*** I Ultra-Fast Charging Venture Scandinavia ApS indgår datterselskaberne UFC Sweden AB og Ultra-Fast Charging Scandinavia A/S



Vores forretning

Andel er en andelsejet energi- og fibernetkoncern. Tilsammen beskæftiger vores selskaber mere end 2.400 medarbejdere, servicerer 2,8 millioner kundeforhold, driver og vedligeholder mere end 44.000 kilometer elnet og 300.000 gadelamper samt transporterer strøm i det danske elnet til 1,5 millioner netkunder i Østdanmark. Andel er desuden Danmarks største energileverandør til større offentlige kunder og erhvervskunder.



Energiproduktion

Andel er aktiv i energiproduktion gennem:

- 80% ejerskab af Rødsand 2 Offshore Wind Farm AB ved Rødby
- 100% ejerskab af Tryggevejlede Solar Park ApS
- Produktionsinteresser via 5,01% ejerskab af Ørsted A/S.

Derudover er Andel aktiv gennem følgende udviklingsprojekter:

- Stiesdal Storage Technologies, der udvikler storskala energilagerløsninger
- PtX-pilotprojekt sammen med Nature Energy om brintproduktion i Glansager.

Samfundsansvar

Vi bidrager til den grønne omstilling gennem energiproduktion fra vedvarende energikilder, udvikling og markedsmodning af PtX-teknologi samt storskala energilagerløsninger.

Infrastruktur

Andel er aktiv inden for vital infrastruktur gennem drift, vedligehold og udbygning af elnet på Sjælland samt Lolland, Falster og øvrige øer i området samt leverandør af digital infrastruktur gennem Fibia.

Samfundsansvar

Gennem ansvarlig drift og pålidelig elforsyning sikrer vi et velfungerende samfund samt integration af den grønne omstilling i forsyningsnettet.

Vi kæmper for digital lighed og spiller en væsentlig rolle i udbygningen af Danmarks digitale infrastruktur for at sikre lokal, regional og national udvikling og konkurrencekraft.

Kundeløsninger

Andel er aktiv gennem engroshandel og levering af el, natur- og biogas, foruden salg af varmepumper, digital rådgivning om energiforbrug, gadelys, internetydelser samt drift af et landsdækkende ladenet til elbiler.

Samfundsansvar

Vi udvikler og tilbyder integrerede, digitale og fremtidssikrede kundeløsninger baseret på energi-optimering og vedvarende energi samt tager afgørende ansvar for fremme af overgangen til lavemissionsbiler, for at reducere transportsektorens klimabelastning.



Jesper Hjulmand, adm. direktør, Andel.

Indledning af den administrerende direktør

2022 blev endnu et uforudsigeligt år – ikke kun for Andel, men for hele verden. Mens COVID-19 stort set blev lagt bag os, betød Ruslands invasion i Ukraine i februar, at der med ét var krig i Europa, med forfærdende menneskelige konsekvenser og meget andet til følge. Midt i den presserende eksistentielle klimakrise, som det globale samfund allerede befandt sig i, medførte den højspændte sikkerhedspolitiske situation, at vi pludselig også skulle håndtere en omfattende energikrise. Her stod vi som branche – og Andel som Danmarks største energikoncern – placeret lige midt i orkanens øje.

Håndtering af rekordhøje prisudsving på energimarkederne og udarbejdelse af beredskab for brownouts i elnettet for at sikre forsynings sikkerheden, er nogle af de ekstraordinære opgaver, som Andel har haft i 2022. En af energikrisens følgevirkninger var op til 3.000 kald i timen ind til vores kundecenter (mod normalt 4.500 på en dag), og vi har arbejdet proaktivt med at styrke resiliensen i vores leverandørkæder, for at sikre vigtige materialeleverancer. Herudover har krigen i Ukraine også medført en nødvendig skærpet opmærksomhed på cybersikkerhed og anden sikkerhed på vores lokationer.

Bæredygtighed ind i kernen af vores forretning

Med vores nye koncernbæredygtighedsstrategi “Ny virksomhed i en bæredygtig virkelighed”, har vi i 2022 taget skridt til at rykke bæredygtighed helt ind i kernen af vores forretning. Strategien tager afsæt i vores formålsparagraf om at skabe værdi og være til gavn for vores andelshavere og kunder og samtidig bidrage aktivt til en bæredygtig udvikling af samfundet.

I strategien sigter vi efter at gøre vores forretningsområder bæredygtige i henhold til EU’s taksonomi om bæredygtige aktiviteter, og vi accelererer omfanget af og hastigheden for nedbringelse af vores egne CO₂-emissioner. Vi vil spille en endnu større rolle i at bidrage til den grønne omstilling, og vi vil skærpe indsatsen for at sikre ordentlige sociale og miljømæssige forhold i vores leverandørkæder. Vores grundaspiration er, at vi vil skabe energi – bæredygtig energi – til at leve livet i alt, hvad vi gør.

At gøre den grønne omstilling og CO₂e-reduktioner til en realitet

Energibranchen er en nøglespiller i den grønne omstilling, da stort set alle samfundsaktiviteter involverer energi. Med Andels størrelse følger også et ansvar, og vi vil spille en central rolle i realiseringen af omstillingen. Det vil ikke kun være til glæde for os i vores egen levetid. Det vil også tjene de kommende generationer.

Hensigtserklæringer og mål, der ikke følges op af handlinger, er blot tomme ord. I Andel bruger vi udtrykket “walk the talk”, og det er præcis, hvad vi har gjort i 2022, bl.a. med vores bud på åben dør-projekter, købet af solcelleparken Tryggevælde og vores nye investering i opførelsen af et PtX-anlæg på Als. Dette er sket som led i vores nye grønne investeringsplan på 90 mia. kr. frem mod 2035, hvor 45 mia. kr. dedikeres til den grønne omstilling i el- og fibernettet og den videre udvikling af grønne kundeløsninger, mens de øvrige 45 mia. kr. skal gå til investeringer i forskellige former for vedvarende energiproduktion.

Gennem en større andel af vedvarende energi i elnettet og en lang række energieffektiviserende indsatser over de sidste år, har vi reduceret vores CO₂e-udledninger fra scope 1 og 2 med 32% ekskl. nettab (baseline 2017). Vi er dermed godt på vej mod vores delmål om 40% reduktion i 2025, 95% reduktion i 2030 og CO₂e-neutralitet i 2050. Efter et intensivt arbejde over året med at identificere udledninger fra scope 3, har vi nu også sat mål om 35% reduktion herfra i 2030 (kategori 1 + 2).

Vi har også set på muligheden for at slutte Andel-koncernen til Science Based Targets initiative (SBTi). Grundet de ekstraordinært høje gaspriser over året stammer mere end 50% af koncernens samlede omsætning fra salg af gas i 2022. For at igangsætte en tilslutningsproces må omsætningen herfra ikke overstige 50%. Selvom købspriserne har været tilsvarende høje, tages der ikke højde herfor i optagelseskravene, og derfor er en tilslutning på nuværende tidspunkt ikke mulig, men vi vil tage emnet op igen, når gaspriserne har fundet tilbage til et mere normalt leje.

Du kan læse mere om vores nye bæredygtighedsstrategi og om, hvordan vi arbejder med bæredygtig værdsættelse og samfundsansvarlig virksomhedsdrift i denne rapport.

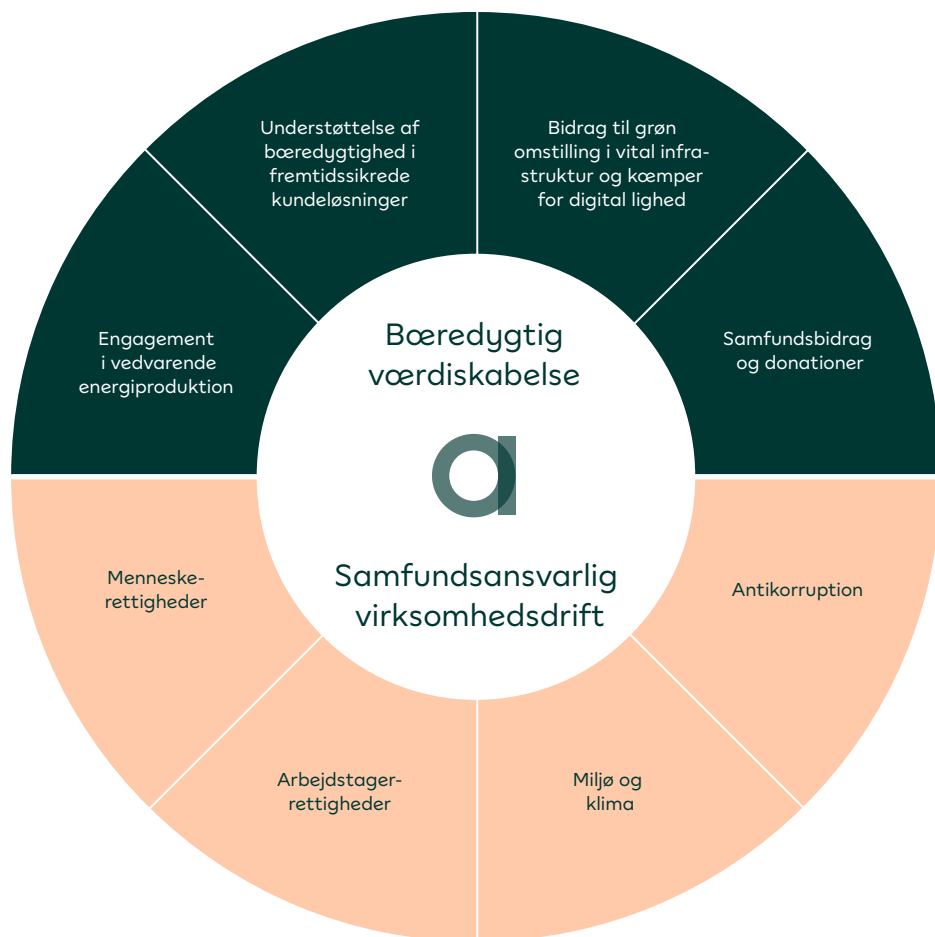
Andels medlemskab af Global Compact

Medlem siden: 6. september 2012
 Gnsn. antal ansatte i året: 2.391
 Omsætning: 369.118 mio. kr.
 Resultat før skat: 6.392 mio. kr.

Sektor: Elektricitet

Sidste rapporteringsdato: 3. maj 2022
 Rapporteringsperiode: 1. januar 2022 - 31. december 2022

Andels COP er tilgængelig på dansk på www.andel.dk/om-andel/baeredygtighed



Decade of Action

Vi ser allerede nu alvorlige klimakonsekvenser ved en temperaturstigning på knap 1,2 grader. Varme- og nedbørsrekorder er nærmest blevet hverdagskost, og for første gang nogensinde viste en vejrprognose 40 graders varme for en sommerdag i Danmark.

FN's generalsekretær António Guterres har kaldt dette årti for "Decade of Action". Hvis vi skal opfylde verdensmålene, dømme op for klimakrisen og skabe en mere bæredygtig og fredelig verden, skal der handles NU. Tiden kalder på ekstraordinært lederskab og helt ny vilje til samarbejde for at skabe de nødvendige forandringer. I Andel påtager vi os vores del af opgaven – og vi vil gøre endnu mere i 2023 for at bidrage til at skabe et mere bæredygtigt samfund, som vil bevare og beskytte livet på vores klode – også for de fremtidige generationer.

Med denne rapport opfylder vi vores forpligtelse til Communication on Progress (COP) for 2022, og vi erklærer i Andel vores fortsat fulde støtte til FN Global Compact og initiativets fokus på at løse sociale, klima- og miljømæssige udfordringer internationalt.

God læselyst!

Venlig hilsen



Svinninge d. 28. marts 2023
Jesper Hjulmand
Administrerende direktør, Andel

Vigtige bæredygtighedsrelaterede milepæle i 2022

Klima og miljø (E)

- Vi har offentliggjort en investeringsplan på 90 mia. kr. frem mod 2035, som skal bidrage til accelerering af den grønne omstilling i Danmark
- Vi har fået mere end 1,2 mio. nye brugere på vores energi-apps, som har hjulpet vores kunder med overblik og energibesparelser i en krisetid
- Vi har gennem Clever A/S etableret mere end 72.000 lade-punkter, hvoraf 4.500 er offentligt tilgængelige
- Vi har realiseret CO₂e-reduktioner på 32% for scope 1 og 2, ekskl. nettab (baseline 2017) på rejsen mod delmål om 40% reduktion i 2025, 95% reduktion i 2030 og CO₂e-neutralitet i 2050
- Vi har sat et 35% reduktionsmål i 2030 for scope 3-udledninger fra vores leverandørkæde (upstream, kategori 1 + 2)
- Vi har navigeret med agilitet og rettidig justering af værdikæder under energi- og forsyningskrisen som følge af COVID-19 og krigen i Ukraine.

Det sociale område (S)

- Vi har forøget antallet af elever, lærlinge og graduates med 27 personer, så Andel ved årets udgang i alt havde 59 medarbejdere på uddannelseskontrakt

- Vi har udarbejdet politik for samvær, herunder hvordan vi undgår krænkende adfærd
- Vi har haft mere end 170 ledere på lederudviklingsforløbet "Bæredygtig ledelse"
- Vi har etableret 2030-legatet, som skal motivere flere unge i Region Sjælland til at tage en erhvervsuddannelse.


Governance (G)

- Vi har kaskaderet vores nye koncernbæredygtighedsstrategi ud til vores datterselskaber
- Vores repræsentantskab har vedtaget en værdiskabelsespolitik for, hvordan Andel skal skabe værdi for andelshavere, kunder og det omkringliggende samfund
- Vi har udfærdiget en politik for dataetik og fortsat det videre arbejde med etablering af et dataetisk råd
- Vores medarbejdere har gennemført flere e-learningkurser om it-sikkerhed, phishing m.m. over året som led i vores fokus på cybersikkerhed
- Vi har sammenfattet koncernens skattemæssige tilgang i en samfundsansvarlig skattepolitik.

Samlede investeringer
~90 mia. kr. – bestående af:


Eksisterende forretning
~45 mia. kr.


 Digitale og grønne kundeløsninger


 Infrastruktur – elnet og fibernet

 Ladeinfrastruktur

Nye forretningsområder
~45 mia. kr.

 Vedvarende energiløsninger – bl.a. vind, sol og Power-to-X

 Nye teknologier og forretningsmodeller

 Nye former for infrastruktur – fx Energiø

Ny koncernbæredygtighedsstrategi



Investeringsplan

Vi har øremærket 90 mia. kr. frem mod 2035 til accelerering af den grønne omstilling.

Siden efteråret 2021 har vi arbejdet på at skabe en ny, ambitiøs og omfattende koncernbæredygtighedsstrategi efter købet af Radius Elnet og Ørsteds privatkunde- og udelysforretning med bl.a. accelerede mål op til CO₂e-neutralitet i 2050 og en markant forøgelse af vores engagement inden for energiproduktion. Vi kalder strategien "Ny virksomhed i en bæredygtig virkelighed". Et centralt fokus i andet halvår af 2022 har været at inddrage koncernens selskaber i udarbejdelsen af handlingsplaner m.m., som skal sikre realiseringen af ambitionerne i den nye bæredygtighedsstrategi over de kommende år.

Strategien bygger på flere års indsats hen imod større bæredygtighed i koncernens selskaber og er centreret omkring tre hovedtemaer med 16 underliggende programmer. Disse repræsenterer de områder, hvor vi ser, at Andel har størst mulighed for at skabe en positiv påvirkning gennem vores forretning, samt hvor vi ud fra en risikobaseret tilgang vil arbejde med at minimere de negative indvirkninger på samfundet fra vores virksomhedsdrift.

I foråret 2023 vil arbejdet med at detaljere programmerne ned i konkrete delmål og handlinger i selskaber og funktioner være tilendebragt. Mange initiativer er allerede godt i gang under de enkelte programmer, hvilket også afspejles i indeværende rapport.

Efterhånden som EU-lovgivning og forventninger på bæredygtighedsområdet ændrer sig, og vores indsats inden for programmerne skrider frem, vil vores målsætninger og rapportering også fortsætte med at udvikle sig.

Koncernbæredygtighedsstrategi

Vi kæmper for CO₂-reduktioner

Massiv og hastig indsats er påkrævet for at nedbringe CO₂-emissioner og fremme den grønne omstilling for at bremse klimaforandringerne. Andel vil spille en ansvarlig og central rolle i den grønne omstilling inden for vores virkefelt.

Programmer

1. Vi investerer i bæredygtig energiproduktion (jf. EU-taksonomi)
2. Vi udvikler energilagring
3. Vi hjælper vores kunder til at bidrage til Danmarks klimamål gennem vores produkter og ydelser
4. Vi bygger og driver bæredygtig vital infrastruktur til elektrificeringen og den grønne omstilling
5. Vi deler vores viden om bæredygtige energisystemer
6. Vi driver vores virksomhed CO₂-neutralt (scope 1 + 2)
7. Vi prioriterer grønne indkøb (scope 3)

Udvalgte strategiske mål



VE-produktion svarende til forbrug i 1,4 mio. husstande i 2050, herunder 10 TWh produktion i 2035



- Scope 1 + 2, CO₂e-neutral i 2050 (40%, 2025, 95% i 2030)
- Scope 3, 35% i 2030, kat. 1 + 2



Sikring af ladeinfrastruktur til ½ mio. elbiler i 2025



Vi stræber efter taksonomi-alignede forretningsområder og investeringer



Vi stræber efter bæredygtigt forbrug

Fremtidig ressourceknaphed skaber behov for at holde Andels materialer og produkter i det økonomiske kredsløb med den højst mulige værdi længst muligt. Samtidig skal vi sikre, at forholdene i Andels leverandørkæder lever op til egne og internationale standarder inden for menneskerettigheder m.m.

Programmer

8. Vi indtænker cirkulær økonomi i vores indkøb, produkter og ydelser
9. Vi har ansvarlig leverandørstyring
10. Vi benytter bæredygtige finansieringsinstrumenter

Udvalgte strategiske mål



100% genanvendelse af affald i 2030



Ansvarlig leverandørstyring, herunder udvidet funktion og processer i 2024



Vi kerer os om fællesskabet

I Andel kerer vi os om vores medarbejdere, naturen, samfundet og fremtiden. Som andelsejet koncern handler værdiskabelse for os om samfundsansvar og at nære omsorg for og bidrage til fællesskabet til glæde og gavn for helheden.

Programmer

11. Vi arbejder med beskyttelse af natur og biodiversitet
12. Vi kæmper for digital lighed
13. Vi bidrager til vækst, uddannelse og udvikling i samfundet
14. Vi har fokus på robuste data, datasikkerhed og dataetik
15. Vi har en kultur som bygger på diversitet, lighed, inklusion og helhedsforståelse
16. Vi baserer vores succes på arbejdsglæde, mental sundhed og personsikkerhed

Udvalgte strategiske mål



I 2024 er 20-30% af samlede udendørsarealer på hoved-lokationer biodiversitetsvenlige



Samfundsbidrag og donationer på 25-75 mio. kr. årligt



I 2025 indtager vi en ledende position i branchen inden for dataetik



Vi har fokus på diversitet og inklusion



Vores forretnings- områder

Hvordan vi er engageret i vedvarende energiproduktion

Hvordan vi søger at understøtte bæredygtighed gennem vores kundeløsninger

Hvordan vi bidrager til den grønne omstilling i vital infrastruktur og kæmper for digital lighed

Samfundsbidrag og donationer

Hvordan vi er engageret i vedvarende energiproduktion

Vi vil være Danmarks største andelsejede producent af vedvarende energi.

Derfor afsøger vi hele tiden mulighederne for at realisere denne ambition, og vi har i 2022 bl.a. brugt åben dør-ordningen og budt ind på havvindmølleprojekter ud for Odsherred og Grenaa.

Andel er i dag aktiv i vedvarende energiproduktion gennem Rødsand 2 Offshore Windfarm AB, Tryggevælde Solar Park ApS og delejerskab af Ørsted A/S. Derudover er vi engageret i et udviklingsprojekt gennem Stiesdal Storage Technologies (SST), som udvikler storskala energilagerløsninger. Vi indgår også i et pilotprojekt i partnerskab med Nature Energy om at opføre et PtX-anlæg i Glansager på Als.

Rødsand 2

Danmark har en målsætning om at reducere drivhusgasudledningerne i 2030 med 70% i forhold til 1990 og opnå klimaneutralitet i 2045. Vi ser vores ejerskab af havvindmølleparken Rødsand 2 ved Rødby som et bidrag til at løfte denne samfundsopgave samt at skabe værdi til regionen og vores andelshavere. Med en rådighedsprocent på 98,8% i 2022, var Rødsand 2 med til at forsyne det danske elnet med vedvarende energi.

Energinets foreløbige beregning af vindkraftens andel af elforbruget for 2022 viser, at niveauet er øget fra 42% i 2021 til 50% i 2022. Foruden bedre vindforhold skal stigningen også ses i lyset af, at Danmarks største havmøllepark, Kriegers Flak, på 600 MW har haft det første fulde driftsår i 2022.



200.000

Husstande

Rødsand 2 kan ved optimale forhold, årligt producere elektricitet svarende til knap 200.000 husstandes forbrug.

Tryggevælde Solar Park ApS

Ved udgangen af 2022 købte Andel Tryggevælde solcellepark af European Energy. Solcelleparken ligger syd for Køge og producerer ca. 60 mio. kWh årligt, svarende til elforbruget i ca. 15.000 husstande. Parken dækker et areal svarende til ca. 100 fodboldbaner, er opført i slutningen af 2021 og gik i drift primo 2022. European Energy vil stå for selve driften af solcelleparken.

Ørsted A/S

Ørsted A/S er Danmarks største energiselskab og en af Nordeuropas førende energikoncerner. Virksomheden har over de sidste 10 år undergået en bevidst forvandling fra fossilkrævende energiproduktion til nu at have en verdensledende forretningsplatform baseret på grøn energi. Derudover har selskabet de seneste år rangeret i toppen af verdens mest bæredygtige virksomheder, opgjort af Corporate Knights. Selskabet har fået SBTi-godkendt, at deres mål for netto nuludledning i 2040 lever op til klimavidenskabens krav.

Andel ejer ved udgangen af 2022 5,01% af Ørsted A/S.

Stiesdal Storage Technologies (SST)

En af de store udfordringer i tiden er at udvikle en måde at lagre den fluktuerende produktion fra vind og sol, så energien kan gemmes og bruges på vind- og solfattede dage. Andel ønsker at være med til at løse denne problemstilling til gavn for den grønne omstilling samt sikre effektiv udnyttelse af den vedvarende energi.

I 2021 valgte vi at investere 75 mio. kr. i SST med henblik på at løfte energilagring i sten til et kommercielt niveau. Opførelsen af Andels og Stiesdal Stages energilager, der også kaldes GridScale, blev i 2022 midlertidigt sat på pause, primært som følge af de meget høje materialepriser og på grund af leveringsudfordringer. Det vurderes løbende, hvornår projektet kan startes op igen.



“ Vores engagement i Glansager-projektet er et ønske om at etablere et stigende samspil mellem forskellige sektorer i energibranchen med det formål at skabe et mere fleksibelt og dynamisk energisystem med langt bedre mulighed for at integrere vedvarende energikilder.

Jesper Hjulmand, adm. direktør, Andel

Det termiske stenlager Gridscale er et pilot- og demonstrationsanlæg, det første af sin art i verden, og det skal efter planen opføres ved Rødby på Lolland.

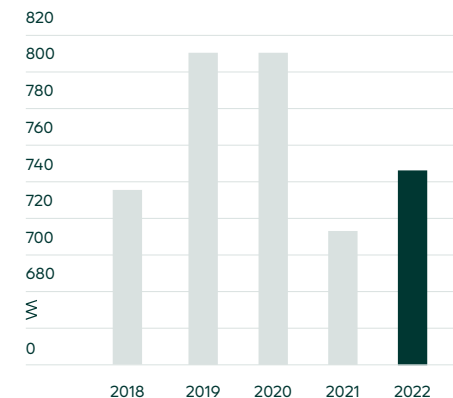
PtX-anlæg i Glansager på Als

Andel og Nature Energy indgik i november en aftale om at opføre et PtX-anlæg i Glansager på Als, som skal forøge produktionen af dansk biogas og samtidig reducere CO₂-udledningen. Andels investering på 50 mio. kr. går til opførelsen af et elektrolyseanlæg, som med overskudsstrøm fra vedvarende energikilder skal producere brint. Nature Energy etablerer samtidig et metaniseringanlæg, hvortil den producerede brint tilsættes for at gå i forbindelse med opfanget CO₂. På denne måde dannes metangas, som har en kvalitet svarende til den naturgas, som udvindes fra undergrunden.

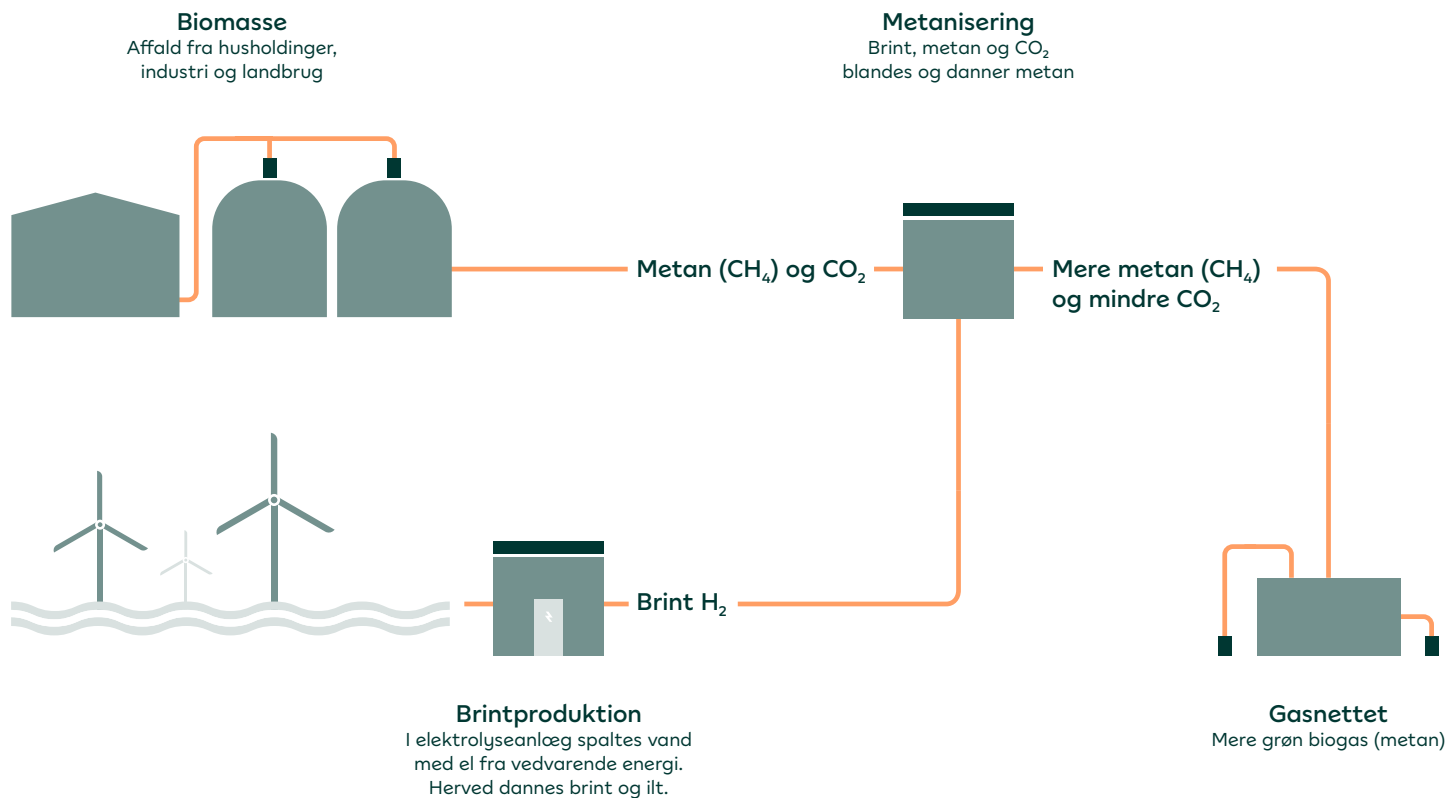
Byggeriet af elektrolyseanlægget forventes at stå klar i sommeren 2023, og vil herefter gå i drift med brintproduktion.

Brint vil spille en central rolle i produktionen af fremtidens grønne brændstoffer til energisektoren, til skibe, fly og anden tung transport. En af regeringens målsætninger i “Danmark kan mere II” er at udfase naturgas, så gassen i det danske gasnet i 2030 vil være 100% grøn, mod 34% biogas i gasnettet i 2022. PtX-anlægget i Glansager bidrager til begge målsætninger.

Rødsand 2-produktion (GWh)



Brint kan forøge biogasproduktionen i Danmark med 50%



- Biogas produceres på nuværende tidspunkt via en biologisk proces, som er velkendt teknologi. I denne proces er der et "overskud" af CO₂ (ca. 40%), som ikke anvendes, men slippes ud i det fri.
- Med en ny biogasmetaniseringsteknologi kan produktionen på et nuværende biogasanlæg forstærkes ved at tilsætte brint til den overskydende CO₂.
- Konkret sker der det, at brinten går i forbindelse med den CO₂, som findes i biogassen, og dermed skabes metan.
- Igennem processen forøges produktionen af metan med op mod 50%.

Hvordan vi søger at understøtte bæredygtighed gennem vores kundeløsninger

Andel har en målsætning om at være kundens førstevalg inden for integrerede, digitale og fremtidssikrede kundeløsninger. Det søger vi at opnå ved bl.a. at yde digital energirådgivning samt give vores kunder mulighed for at træffe mere bæredygtige valg inden for de områder, hvor vi opererer.

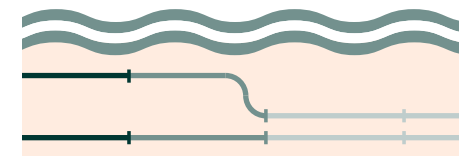
Energirådgivning og energihandel

Energirådgivning og energieffektiviseringer yder vigtige bidrag til løsningen af klimaudfordringerne og den grønne omstilling. Af EU's "Fit for 55" fremgår det, at energieffektiviteten skal øges med 36% for at kunne realisere klimamålet for 2030. Kontinuerlige energieffektiviseringer spiller derfor en central rolle hos både private og virksomheder.

Energikrisen og de markant høje prisstigninger på gas og el i 2022 har haft store konsekvenser for mange af vores kunder, og begivenhederne har på en trist baggrund fået alle i det danske

samfund til at tænke over brugen af energi. Regningerne for energiforbruget hos både private og virksomheder er for de fleste mere end fordoblet, foruden der har været en bekymring om, der ville være tilstrækkelig energiforsyning til at dække behovet for opvarmning, produktion m.m. over året. Her tæller hver en sparet kWh eller m³ gas – ikke kun i det økonomiske regnskab, men også i det store klimaregnskab.

Situationen har meget tydeligt understreget betydningen af vores mangeårige dedikerede arbejde med at øge vores kunders bevidsthed om deres energiforbrug og mulighed for



Baltic Pipe

Baltic Pipe er en helt ny gasrørledning, der via Nordsøen forbinder Danmark, Polen og de baltiske lande med den europæiske gasinfrastruktur i blandt andet Norge, Tyskland, Holland, Storbritannien og Frankrig. Det er etableringen af Baltic Pipe, der har gjort det muligt for Andel Energi at lave en aftale om levering af norsk naturgas direkte til Danmark og danske energikunder.

“ Når elpriserne på et tidspunkt finder et mere normalt leje, vil vi stadig opleve udsving i prisen mellem nat og dag og afhængigt af vind og vejr. Derfor er de mange downloads af disse apps forhåbentlig også starten på en god vane, hvor forbrugerne i fremtiden kan time deres forbrug.

Thomas Aarestrup Jepsen, direktør for kommunikation og public affairs i Green Power Denmark.
Kilde: Greenpowerdenmark.dk, artikel d. 7. september 2022, “Apps om elpriser hitter hos danskerne”

3,4 tons

Standardforbrug

Det sparer en husstand for 3,4 tons i CO₂e-udledning om året at opvarme med biogas i stedet for naturgas.

energibesparelser. Det er sket via vores energirådgivere og gennem digitale løsninger som appen “Andel Energi” eller hjemmesiden “andelenergi.dk/minside”, hvor kunder hos Andel Energi kan følge deres elforbrug og energikilder og derigennem få hjælp til at spare på energien. I Andel Energi A/S har der været en stigning på 880.000 brugere af selskabets digitale ydelser i 2022.

I slutningen af 2022 blev det besluttet at frasælge Andel Energi A/S' energirådgivning til storkunder inden for erhverv og det offentlige til NRGi Rådgivning for at fokusere rådgivningen til det private marked og mindre erhvervs-kunder. Frasalget sker som et naturligt led i en større konsolidering i 2022, hvor Andel Energi A/S' storkunder er flyttet til Energi Danmark, og her arbejdes med mere traditionel energirådgivning. Andel Energi A/S vil fremover arbejde målrettet, for at integrere energirådgivning og -effektiviseringer endnu dybere i de løsninger, som virksomheden tilbyder kunderne i sit produktmix.

Andel ejer 63,65% af Energi Danmark A/S, som er markedsleder inden for handel af el til erhvervs-kunder i Danmark og en af Nordens førende energihandelskoncerner. Aktiviteterne spænder over en bred vifte af produkter inden for energihandel, som foruden trading omfatter samarbejder med producenter af solcelle- og vindmølleanlæg og etablering af ny vedvarende energi som et led i tilbud om PPA-aftaler (Power Purchase Agreements) til store kunder.

Handel med natur- og biogas

Datterselskabet Andel Energi A/S (tidligere SEAS-NVE Strømmen A/S) sælger natur- og biogas til omkring 150.000 kunder i Danmark og Sverige. Hovedvægten er på det danske marked.

I 2022 faldt Andel Energis samlede gassalg til 829 mio. m³ mod 957 mio. m³ i 2021. Dette ser vi som en naturlig følge af de voldsomt stigende gaspriser, der fulgte med Ruslands invasion af Ukraine og den deraf afledte internationale energikrise. I forbindelse med krigens udbrud indstillede Andel-koncernen al handel med russiske gasleverandører.

Ultimo 2022 indgik Andel Energi A/S en aftale med det norske statsejede energiselskab, Equinor, om leverance af naturgas fra Norge til Danmark i hele 2023 via den nyåbnede gasrørledning Baltic Pipe. Aftalen er et vigtigt element i forsyningssikkerheden til det danske energimarked og dækker ca. 25% af det samlede normale årsforbrug for Andel Energis gaskunder. Fra 2024 vil Tyra-feltet i Nordsøen efter planen igen levere gas til det danske marked. Feltet har været lukket på grund af vedligeholdelses- og reparationsarbejder under hele energikrisen.

Det er vores overbevisning, at naturgas i en årrække vil blive brugt som et naturligt alternativ til opvarmning i forbindelse

med konverteringen fra kul og olie til vedvarende energi, og at området for biogas og PtX vil indtage en stigende markedsposition, efterhånden som teknologierne udvikler sig. Andel Energi A/S vil stoppe salg af naturgas til private kunder senest ved udgangen af 2029.

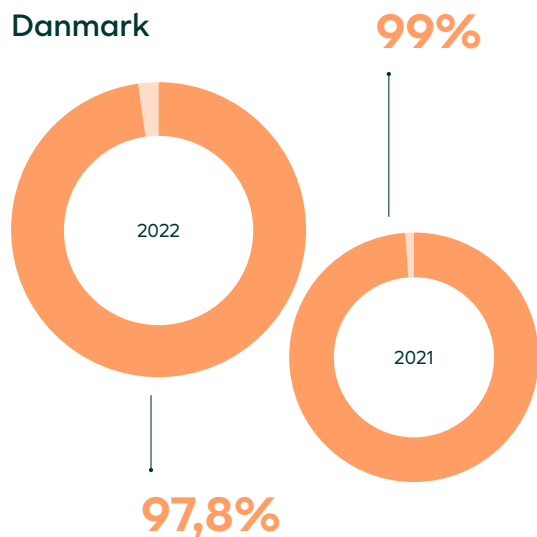
Når en kunde køber biogas hos Andel Energi A/S, købes biogas-certifikater svarende til kundens forbrug af naturgas, og certifikaterne udgør dokumentation for, at den købte mængde naturgas erstattes af en tilsvarende mængde biogas. Certifikaterne er oprindelsesgarantier fra biogasanlæg beliggende i Danmark, som opfylder de opstillede krav fra myndighederne. Andel Energi A/S er ISCC-certificeret (International Sustainability and Carbon Certification) og auditeres årligt. Formålet med certificeringen er at kunne demonstrere sporbarhed af biomasseprodukter og reduktion af drivhusgasser gennem hele værdikæden.

Fordeling af natur- og biogassalg

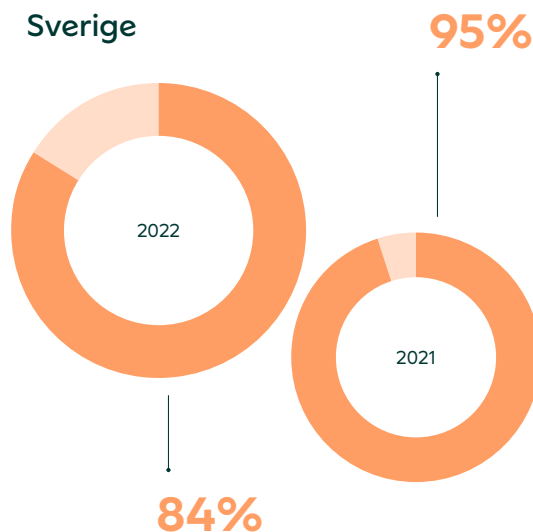
Det sparer en husstand for 3,4 tons i CO₂e-udledning om året at opvarme med biogas i stedet for naturgas.

● Naturgas ● Biogas

Danmark



Sverige



Varmepumper

I efteråret 2022 opkøbte Andel Energi A/S varmepumpefirmaet Enova Energy ApS. Andel ønsker med opkøbet at kunne hjælpe naturgaskunder og kunder med oliefyr over på en mindre klimabelastende opvarmningsform. På tværs af landet opvarmes ca. 400.000 boliger med naturgas og 80.000 med oliefyr.

Enova Energy ApS er en virksomhed, som udelukkende arbejder med udbredelse af varmepumper og andre grønne teknologier. Med selskabet som en del af Andel-koncernen kan vi nu tilbyde løsninger inden for rådgivning, installation og service af varmepumper og også her bidrage aktivt til Danmarks grønne omstilling.

Flex Platformen og et marked for fleksibilitet

Flex Platformen er skabt i et partnerskab mellem IBM Danmark og Andel Energi A/S i 2020, og den er en innovativ og teknologisk avanceret løsning, der bidrager til den grønne omstilling ved at tilpasse det samlede elforbrug til den svingende produktion fra vedvarende energikilder gennem udnyttelse af mulighederne for at lagre energi i bygninger.

I 2022 er Flex Platformen overgået fra testprojekter med en række store bygningsejere til drift. Salling Group har som den første supermarkedskæde i Danmark stillet mere end 500 Netto-butikker til rådighed for Flex Platformens forbrugsfleksibilitet. Butikkerne har elektriske anlæg som ventilation, køling og varmepumper integreret i ét bygningsstyringssystem, der kobles på Flex Platformen. Salling Group modtager til gengæld betaling for at stå til rådighed med bygningernes elektriske anlæg som et virtuelt batteri i den grønne omstilling.

Københavns Kommune er i gang med at koble henvend 100 bygninger på Flex Platformen, og ATP og Københavns Lufthavne har også testet og godkendt løsningen for udvalgte bygninger. Jo flere store elforbrugere der kobler sig på Flex Platformen, jo mere samlet fleksibilitet kan der tilbydes til elmarkedet, og jo hurtigere kan løsningen bidrage til, at Danmark udfaser de fossile kraftværker, der lige nu udgør en reserve i energisystemet.

Energiasistenten Watts

Gennem teknologiske løsninger og algoritmer giver appen Watts brugeren et overblik over husstandens el-, vand- og varmeforbrug, og med funktioner som intelligent styring, forbrugsoversigter, timepriser og beskedservice gives mulighed for at træffe mere hensigtsmæssige valg, både ud fra et klimamæssigt og et økonomisk perspektiv.

I 2022 var det hensigten, at Watts A/S skulle udrulle funktionen Watts Klima, som ville give brugerne mulighed for at konvertere opnåede energibesparelser til langsigtede investeringer i klimaet. Grundet energikrisen og den høje inflation er det valgt at udskyde funktionen til et senere tidspunkt. I 2023 vil Watts A/S teste en ny funktion, kaldet Watts Homegrid, der gennem en patenteret algoritme giver husstande deres eget automatiserede energisystem. Her vil et samspil mellem solceller, hjemmebatteri og

køb/salg til det offentlige elnet sikre endnu bedre udnyttelse af vedvarende energi og samtidig aflaste elnettet, særligt i spidsbelastningstimerne.

Ved udgangen af 2022 havde Watts-appen knap 550.000 brugere. Det er en tilgang på over 230% sammenlignet med 2021. Årsagen til den markante stigning er primært energikrisen, som har gjort det meget attraktivt for danskerne at følge samt reducere deres energiforbrug. I efteråret 2022 var mere end halvdelen af de mest downloadede apps i Danmark af denne type.

Intelligent gadebelysning

Andel Lumen A/S står for drift og vedligeholdelse af 300.000 gadelyspunkter, primært beliggende på Sjælland. Omkring 58% af gadelamperne i Andel Lumen var udskiftet til de mere energieffektive og klimavenlige LED-armaturer ved udgangen af 2022, og arbejdet med udskiftningen fortsætter ind i 2023 og frem.

Andel Lumen har i en årrække arbejdet målrettet med innovation af gadelysløsninger, som udnytter digitaliseringens muligheder og inddrager platforme som CityLinx, som kan styre gadelys fra forskellige lysstyringsleverandører samtidigt. Digital teknologi gør det i dag muligt at nedregulere gadelyset i trafiksvage perioder, overvåge P-områder for ladestandere med henblik på effektiv udnyttelse, registrere luftforurening og overvåge fyldningsgraden af affaldsbeholdere. Dette er blot nogle af de mange muligheder, som Andel Lumen A/S kan tilbyde kunderne gennem sine intelligente digitale løsninger.

Clever

Clever A/S er en førende aktør på det danske marked inden for ladeløsninger til elbiler. Andel ejer 94,9% af Clever A/S og ønsker gennem ejerskabet at accelerere fremtidens bæredygtige personbiltransport.



Energiasistenten Watts

Watts A/S er med til at fremme energioptimering og understøtte en grøn omstilling gennem Watts-appen, der fungerer som en digital energiasistent. Erfaringer med appen viser, at aktive brugere kan nedsætte energiforbruget med op til 8%.



I oktober 2022 rundede bestanden af elbiler
100.000 mod 66.600 ved udgangen af 2021.
- De Danske Bilimportører.

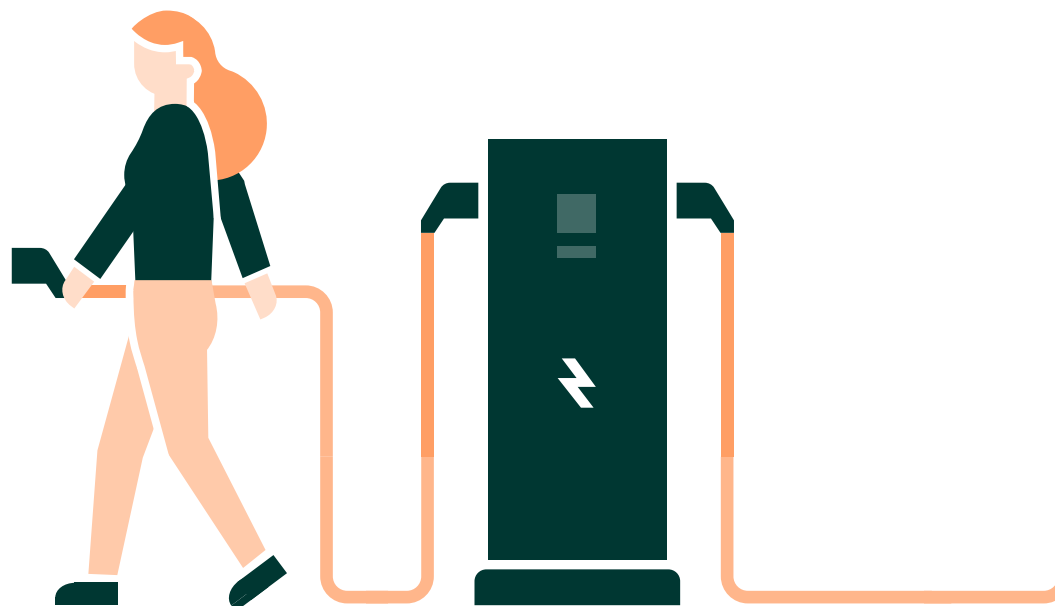
Clever A/S vil installere mere end 20.000 offentlige ladepunkter fordelt over hele landet inden 2025. Ved udgangen af 2022 havde selskabet etableret mere end 72.000 ladepunkter, hvoraf 4.500 er offentligt tilgængelige. Antallet af ladepunkter er steget med 50% sammenlignet med 2021.

I foråret 2022 kunne Clever A/S åbne Danmarks hidtil største lynladestation ved Odense med en kapacitet på 28 lynladepunkter. Ladestationen i Odense er et vigtigt knudepunkt i dansk vejtransport, da det øger mulighederne for lange ture tværs over landet. Endvidere åbnede Clever A/S i 2022 også lynladestationer i blandt andet Køge, Esbjerg og Thisted.

Ved de to lynladestationer i Køge og Odense påbegyndte Clever A/S i 2022 et pilotprojekt, der har til formål at undersøge effekten af at tilkoble store batterier til stationerne. Batteriernes hovedformål er at lagre strøm, der kan benyttes i perioder med spidsbelastninger i elnettet. Projektet har vist positive resultater, og i 2023 undersøges skalerbarheden af projektet. Batterierne har en kapacitet på 1,2 MWh og kan på én opladning forsyne mellem 20 og 25 elbiler.

I 2022 udvidede Clever A/S også partnerskabet med Salling Group, så der, ud over de i forvejen aftalte 300 ladepunkter, etableres yderligere 700 ladepunkter ved Bilka-, Føtex- og Netto-butikker inden udgangen af 2025. Yderligere kunne Clever A/S mod slutningen af 2022 præsentere et nyt partnerskab med pensionselskabet PFA. Samarbejdet skal frem mod 2025 sikre udrulning af 1.400 ladepunkter på flere af pensionselskabets bolig- og erhvervsejendomme landet over. Derudover har Clever A/S planlagt at etablere endnu flere lynladestationer i 2023, herunder ved Kolding, Nykøbing Mors, Randers, Ringsted samt Nørre Alslev på Falster.

Ved udgangen af 2021 indgik Clever A/S en tiårig elkøbsaftale om at aftage strøm fra Tryggevælde solcellepark, beliggende syd for Køge, til dækning af elbilisternes energiforbrug fra Clevers ladenetværk m.m. Heraf er 2023 og 2024 omfattet af en fastpris-aftale. Siden parkens idriftsættelse i foråret 2022, har Clever A/S aftaget 23.000 MWh. Parken blev ved udgangen af 2022 købt af Andel Holding A/S.



100.000

Opladninger

Lynladestationen i Odense har rundet 100.000 opladninger siden åbningen i maj.

Hvordan vi bidrager til den grønne omstilling i vital infrastruktur og kæmper for digital lighed

Andel-koncernens størrelse gør, at vi gennem vores virksomhedsdrift og strategiske valg har en markant påvirkning på udviklingen af den grønne omstilling i Danmark. Det er et ansvar, vi påtager os med glæde.

Forsyningsikkerhed

Borgere og erhvervsdrivende i Danmark er dybt afhængige af, at energiforsyningen fungerer stabilt, sikkert og er til rådighed, når vi har brug for den. Derfor er forsyningsikkerheden et centralt fokusområde for Andel.

Andels to elnetselskaber Cerius A/S og Radius Elnet A/S driver, vedligeholder og udvikler elnettene i Østdanmark. Her er der gennem de seneste 20 år investeret flere mia. kr. i kabellægningen af forsyningsnettene med henblik på at styrke leveringssikkerheden. I takt med at klimaforandringerne har medført mere kraftigt blæsevejr og forhøjet vandstand flere steder i forsyningsområderne, har dette vist sig at være rettidig omhu.

I disse år står Cerius A/S og Radius Elnet A/S sammen med resten af branchen midt i en vigtig opgave med at gennemføre en videre udbygning af nationale og regionale elnet, så de kan håndtere endnu mere vedvarende energi og imødekomme fremtidens energibehov ved den stigende elektrificering. Denne udvikling tog ekstra fart i 2022, accelereret af krigen i Ukraine. Her konstaterede Cerius A/S og Radius Elnet A/S en mangedobling i antallet af henvendelser om tilslutning af solceller på tagene, lynladestationer og andre store projekter såsom solcelleparker.

Den markante udvikling har i 2022 medført, at en række aktiviteter er sat i gang, som har til formål at sikre, at Cerius A/S og Radius Elnet A/S kan følge med den stigende efterspørgsel samtidig med,

Milliardinvestering i kabellægningen gennem de seneste 20 år har givet et klimarobust forsyningsnet.

Energjø

- En kunstig ø, der bliver anlagt 80 kilometer ude i Nordsøen
- Danmarkshistoriens største anlægsprojekt
- Kapacitet på 3 GW – og senere 10 GW. Vil på sigt være en central brik i produktionen af strøm til 10 mio. husstande.

at ventetiden for tilslutninger til elnettet nedbringes. Indsatser omfatter bl.a. tilførsel af flere medarbejdere, automatisering af enkle sagsbehandlingsopgaver, entreprenørudbud og indkøb af materialer, og aktiviteterne vil strække sig ind i 2023-2024.

Over de sidste to år har Cerius A/S og Radius Elnet A/S gennem Andels entreprenørforretning Nexel A/S haft et skærpet fokus på leverandørkæden og mitigerende af risici for manglende levering af kritiske materialer til elnettet. COVID-19, krigen i Ukraine såvel som den accelererede indsats for den grønne omstilling, har nogle steder udfordret leverandørkæderne og materialeudbuddet. Hvor materialer er kritiske for leveringssikkerheden, er Nexel A/S nu dækket ind ved at bruge tre alternative leverandører, hvor det førhen var kutymen med to. Der er desuden indgået kontrakter med længere varighed, og i visse tilfælde købes der til lager i større mængder end tidligere. Disse justeringer har gjort, at der ikke har været væsentlige udfordringer med leverancer i 2022. Situationen vil fortsat blive fulgt nøje i 2023, og der vil blive foretaget rettidige, korrigerende handlinger, når det skønnes hensigtsmæssigt og nødvendigt.

Mens den grønne omstilling løbende integreres, og Cerius A/S og Radius Elnet A/S udvikler elnettene til at håndtere de øgede mængder fluktuerende produktion af vedvarende energi, er det afgørende, at vi samtidig fastholder den høje forsynings-sikkerhed. Cerius A/S og Radius Elnet A/S havde en opetid i forsyningsnettet på henholdsvis 99,994% og 99,995% i 2022. Det betyder, at den enkelte netkunde i gennemsnit kun var uden strøm i 27-33 minutter i løbet af et helt år. Målet for 2023 er at komme under 24 afbrudsminutter årligt pr. kunde i Cerius A/S' forsyningsområde og 27 afbrudsminutter i Radius Elnet A/S' forsyningsområde. Dette er ambitiøse mål, når vi samtidig skal foretage store ændringer for at integrere den grønne omstilling i forsyningsnettene.

Gnsn. afbrudsminutter pr. kunde	2022	2021	2020	2019	2018
Cerius A/S	32,8	16,8	20,6	22,1	17,6
Radius Elnet A/S	26,6	27,2	18,8		

Udviklingsprojekter

I partnerskaber med det øvrige samfund tager Andel medansvar for udviklingen af de teknologier, der skal være med til at sikre den grønne omstilling i elnettet. Vores fokusområder er i den forbindelse elnettets udbygning, energiledelse, energiforbrug og e-mobilitet. I 2022 fortsatte vi vores langsigtede arbejde med at integrere fremtidens løsninger og teknologier via en række projekter, hvor vi vil berette om et udvalg heraf i de efterfølgende afsnit.

VindØ – verdens første energjø

Klimaaftalen fra 2020 omfatter opførelsen af verdens to første energjøer. Disse spiller en helt central og afgørende rolle for, at Danmark lykkes med at elektrificere store dele af samfundet, og de bidrager samtidig til, at det øgede forbrug af elektricitet kommer fra vedvarende energikilder.

Andel er en del af VindØ-konsortiet sammen med PensionDanmark, PFA og havvindudvikleren Copenhagen Infrastructure Partners (CIP). Herudover underskrev konsortiet i juni en hensigtserklæring om at inkludere Shell som aktør. Sammen er deltagerne klar til at byde ind på at opføre og drive den kommende energjø i Nordsøen. Energjøen vil være med til at fremtidssikre Danmarks globale førerposition inden for grøn omstilling og vindenergi. Projektet er i særdeleshed interessant for Andel, fordi der er tale om nøgleinfrastruktur, udvikling af fremtidens energiproduktion og teknologier inden for energilagring samt balancering.

Udbuddet af energiøen i Nordsøen forventes indledt i efteråret 2023 og afgjort i 2024.

Ren Energi Lolland (REEL)

Andel Holding A/S deltager i Ren Energi Lolland (REEL), et partnerskab med fokus på at skabe bedre balance mellem produktion af vedvarende energi og energiforbrug. På og omkring Lolland produceres der i løbet af et år op til otte gange mere vedvarende energi, end der bruges lokalt. Det gør Lolland velegnet til at afprøve forskellige løsninger for nye grønne energiformer, -systemer, lagring og brændsler på tværs af teknologier og sektorer for at skabe et grønt og mere fleksibelt energisystem. Målet med energiomstillingen er at reducere Lollands CO₂e-udledning med 70% i 2030.

For Andel giver partnerskabet værdifuld viden om fremtidige, mulige energiløsninger i et system med høj andel af vedvarende energi. Foruden Andel deltager Lolland Kommune, Gate 21, og frem til og med 2022 også HOFOR i partnerskabet. Fra 2023 indtræder European Energy og tilføjer partnerskabet erfaringer fra udvikling af solcellerparker, PtX-anlæg samt on- og offshore vindkraft.

FUSE – byopladningsinfrastruktur og elnettet

I Andel ligger det os stærkt på sinde at facilitere og understøtte elektrificeringen af personbiltransporten til el, ved at være på forkant med tilpasning og balancering af elnettet, så det kan håndtere opladning af omkring 1 mio. elbiler senest i 2030. Vores elnetselskab Radius Elnet A/S har derfor siden 2020 været med i det EUDP-støttede projekt FUSE (Frederiksberg Urban Smart Electromobility) om at udvikle en generel model for ladeinfrastruktur i de større byer. Her er etablering af ladefaciliteter ekstra udfordrende og kompliceret, da pladsen til elkabler og parkering typisk er trang.

Formålet med FUSE-projektet er at finde en løsning, som inkorporerer kommunikation med elnettet og muliggør smart opladning uden for spidsbelastningstidspunkter eller på tidspunkter, hvor der er meget vedvarende energi til rådighed. Ved at gennemføre projektet dér, hvor udfordringen er størst (Frederiksberg er Danmarks tættest befolkede kommune), er det projektets mål at udvikle en model, som vil opfylde danske storbyers behov ifm. etablering af byopladningsinfrastruktur.

Fiberinfrastruktur

I Andel ser vi det som en naturlig del af vores samfundsopgave at være med til at kæmpe for digital lighed.

Region Sjælland har historisk været et af de områder, hvor færrest har haft adgang til højhastighedsinternet, og her har vi gennem delejerskab af Fibia P/S siden 2002 påtaget os et medansvar for at ændre på dette. En fremtidssikker og hurtig internetforbindelse er en forudsætning for lokal, regional og national udvikling og konkurrencekraft.

Fibia P/S har investeret over 3 mia. kr. i fibernettet, og ved udgangen af 2022 kunne man tilbyde fibernet til samlet set 592.000 husholdninger, og Fibia P/S har mere end 363.000 kunde-leveranceforhold i sit net. Selskabet forventer, at mere end 99% af alle Andels andelshavere har fået tilbudt adgang til 1 Gbit/s internet inden udgangen af 2023.

Fibia P/S er en af Danmarks største leverandører af fibernet. Andel ejer 65,5%, mens NRGi ejer de resterende 34,5%.



592.000

Husstande

Fibia P/S kunne ved udgangen af 2022 tilbyde fibernet til samlet set 592.000 husholdninger.

I Andel ønsker vi at skabe værdi for vores andelshavere på mange måder. Gennem vores donationsprogram støtter vi foreningslivet og de aktiviteter, der styrker det lokale fællesskab samt udviklingen i regionen.

Samfundsbidrag og donationer

Som andelsejet virksomhed ligger det os stærkt på sinde at skabe værdi for vores andelshavere og være en betydningsfuld samfundsaktør. Det gør vi blandt andet gennem kollektive samfundsbidrag og donationer.

Kollektive samfundsbidrag

Med afsæt i vores værdiskabelsespolitik ønsker Andel at være en aktiv og betydende regional virksomhed ved at yde kollektive samfundsbidrag. Bidragene er i tråd med Andels DNA og pionerånd og fremmer grøn omstilling, vækst og beskæftigelse i regionen samt vidensdeling inden for fremtidens energisystem. Bestyrelsen beslutter hvilke projekter, der skal have støtte efter indstilling fra et nedsat bevillingsudvalg.

I 2022 besluttede bestyrelsen at øremærke knap 20 mio. kr. i kollektive samfundsbidrag til nye og igangværende projekter. På side 29 er de største engagementer beskrevet.

Gennem Impact Invest Sjælland A/S, der er et investeringsselskab stiftet i partnerskab med Sparekassen Sjælland-Fyn, engagerer Andel sig i investeringer, som understøtter vækst og udvikling i Østdanmark. Selskabet har især fokus på investeringer på områder

inden for industri, miljø, energi og fødevarer. I 2022 besluttede Andel og Sparekassen Sjælland-Fyn at føje yderligere 50 mio. kr. til den tidligere indskudte kapital i investeringsselskabet, således at den samlede arbejdskapital udgør 100 mio. kr.

Impact Invest Sjælland A/S har i 2022 foretaget ni investeringer og ved årets udgang anvendt i alt 51,33 mio. kr., hvoraf 5,9 mio. kr. er givet som lån.

Donationer

I Andel ønsker vi at skabe værdi for vores andelshavere på mange måder. Gennem vores donationsprogram støtter vi foreningslivet og de aktiviteter, der styrker det lokale fællesskab og udviklingen i regionen. Donationsprogrammet tager afsæt i vores værdier og ståsted som andelsejet virksomhed. På baggrund af knap 900 ansøgninger har vi i 2022 uddelt 20 donationer på hver 10.000 kr.

Herudover uddeler Andel også en årlig ildsjølepris. Prisen for årets ildsjøl bliver givet til en person, der gør en utrættelig indsats for at skabe aktiviteter i sit lokalområde, som spreder glæde, forener folk og bidrager til samfundet og fællesskabet. Det er regionens andelshavere, der indstiller kandidater til ildsjøleprisen, og i 2022 blev der indstillet knap 120 ildsjøle. Igen i år har Andel valgt at uddele to ildsjølepriser på hver 25.000 kr. Den ene pris gik til Rikke Klindt fra Jyderup, der beskrives som værende byens

lim, der binder folk sammen. Hun driver Jyderup Lokalforum, som bl.a. arrangerer Jyderup Folkefest, torvedage, julefest for udsatte familier og meget mere. Den anden ildsjølepris gik til Rune Hylby fra Ringsted, der som tovholder for Den Sjællandske Grusbande bl.a. arbejder på at rense vandløb for at sikre bedre gydevilkår for forskellige fiskearter og derved er med til at opretholde fiskebestanden.



2030-legatet

Danmark står i disse år over for en samfundsudfordring i form af mangel på faglærte, som f.eks. elektrikere, industriteknikere og procesoperatører, der skal være med til at virkeliggøre den grønne omstilling.

Med 2030-legatet ønsker Andel at motivere flere i Region Sjælland til at tage en erhvervsuddannelse. Legatet tildeles udeboende unge på 16-25 år, der starter på uddannelse i perioden januar 2023 til januar 2025 på en af regionens fem erhvervsskoler. Legatet udgør 2.030 kr. om måneden i op til 12 måneder pr. studerende.

I 2023 forventer Andel at uddele op mod 180 legater.



Andelbusser

I samarbejde med Region Sjælland, Stevns og Vordingborg kommuner samt lokale erhvervsorganisationer indgik Andel i 2021 et treårigt forsøg med ældre busser – Andelbusser – der fra sommeren 2022 blev sat i drift på Møn for at transportere turister og andelshavere til lokale turistattraktioner og skolebørn til skoletjenester.

I 2022 transporterede andelbusserne mere end 700 skolebørn og knap 4.000 turister rundt på Møn. Når projektet er fuldt idriftsat i 2023, og busserne også kører til Stevns, forventes det, at op mod 3.000 skolebørn og 20.000 turister årligt bliver transporteret til lokalområdets attraktioner.



FermHub Zealand

Gennem bevilling til FermHub Zealand bidrager Andel til at skabe et vækstmiljø for opstarts-virksomheder og iværksættere inden for industriel biofermentering. FermHub Zealand vil tilbyde laboratorie- og produktionsfaciliteter til afprøvnings og opstart af produktion inden for området.

FermHub Zealands mål er at blive førende inden for omstillingen til grøn bioraffinering, hvor mikrobiel biofermentering er redskabet til nogle af fremtidens fødevarer baseret på en bæredygtig og klimavenlig produktionsform.

I slutningen af 2022 modtog man byggetilladelse, og byggeriet af produktionsfaciliteterne går i gang i 2023. Faciliteterne etableres i den Gamle Sukkerfabrik i Gørlev.



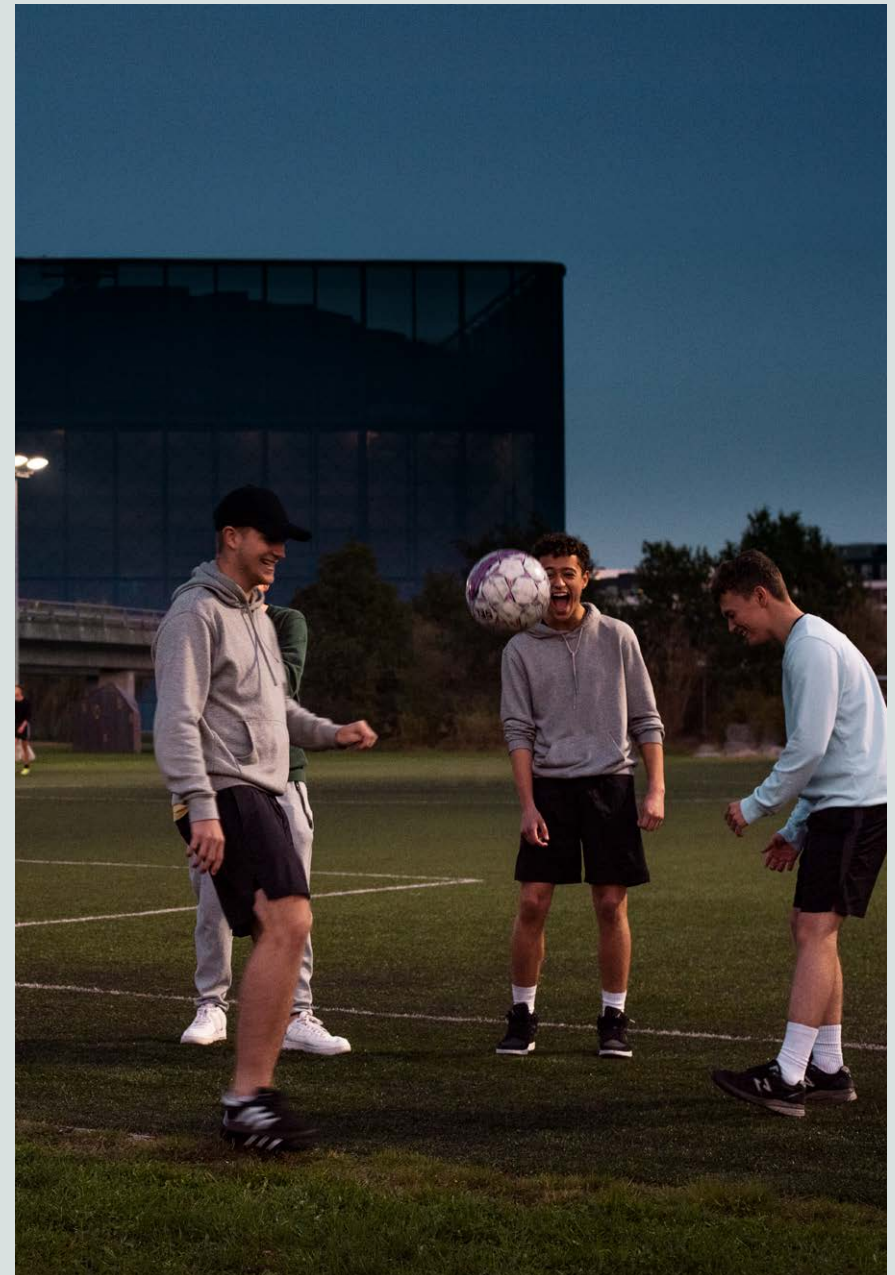
Skoletjenesten

Andels Skoletjeneste er målrettet folkeskoleelever i 5.-6. klasse og består af et digitalt undervisningsforløb og et fysisk skolebesøg. Det digitale undervisningsforløb "Bliv energirytter for en grøn fremtid", giver eleverne en grundlæggende viden om energi og fokus på de vedvarende energiformer. Forløbet er skabt i samarbejde med Alinea og Lakserytteren (dansk youtuber og influencer). Undervisningsmaterialet kan tilgås gratis af lærere og elever på forstã.dk.

Konceptet for det fysiske skolebesøg, med klima og energi som gennemgående tema og en interaktiv og digital globe som omdrejningspunkt, er under udvikling. Globen er i 2022 leveret og monteret på vores lokation i Svinninge. Den kan visualisere Jorden og vise forskellige film om f.eks. CO₂e-udledninger, klimaudfordringer, ændringer i vejrforhold og forskellige energiformer.

I 2022 uddelte vi donationer til:

- Et vildere Tappernøje, 4733 Tappernøje
- Landsforeningen for PTSD ramte og pårørende, 4600 Køge
- PUST – en forening for samtalegrupper, 4293 Dianalund
- Algestrup Sportsrideklub, 4340 Tølløse
- Medborgerhuset Fremtiden, 4874 Gedser
- Bofællesskabet Græsmarken, 4140 Borup
- Foreningen for de ældres cykelture, 4862 Guldborg
- Det historisk arbejdende Værksted, 4960 Holeby
- Fejøl Idrætsforening, 4944 Fejøl
- Autismecenter Vennely, 4690 Haslev
- Magleby Forsamlingshus, 4672 Klippinge
- Kino Kultur, 4100 Ringsted
- Respekt for Mennesker, 4191 Borre
- Det gamle Posthus, 4291 Ruds Vedby
- Huset40, 4654 Faxe Ladeplads
- Landbomuseet på Birkendegaard, 4400 Kalundborg
- Eskilstrup håndboldklub/4Real_Gaming, 4863 Eskilstrup
- Bjerghytten, 4100 Ringsted
- Foreningen Sageby Gl. Vandmølle & Lystanlæg, 4735 Mern
- FK Odsherred boksning, 4560 Vig
- Ildsjælepris, Rikke Klindt, 4450 Jyderup
- Ildsjælepris, Rune Hylby, 4100 Ringsted



Fremdrift og aktiviteter

Menneskerettigheder

Arbejdstagerrettigheder

Miljø og klima

Antikorruption

Bæredygtighed og governance



FN Global Compact principper

01

Virksomheden bør støtte og respektere beskyttelsen af internationalt erklærede menneskerettigheder.

02

Sikre, at den ikke medvirker til krænkelse af menneskerettighederne.

Andels politikker og retningslinjer

- CSR politik
- Politikker for underrepræsenterede køn i ledelsen
- Menneskerettighedspolitik

Menneskerettigheder

Danmark har forpligtet sig til at leve op til en lang række internationale konventioner, der indeholder menneskerettigheder, og dette er afspejlet i det danske lovkompleks.

Som en dansk energi- og fibernetkoncern opererer Andel inden for rammerne af de nationale love og regler, og på den baggrund vurderer vi, at der er en reduceret risiko for, at vi gennem vores forretningsaktiviteter overtræder menneskerettighederne. Vi har derfor primært fokus på den kønsmæssige sammensætning af vores medarbejderstab og ledelse, samt på vores engagement i at tilbyde uddannelse til nogle af fremtidens medarbejdere.

Rettesnoren for vores arbejde er Andels menneskerettighedspolitik, som omhandler lige muligheder for alle i ansættelses- og forfremmelsesprocesser uanset køn, alder, nationalitet eller seksuel orientering.

I 2023 vil vi igangsætte et diversitetsprojekt, som har til formål at undersøge og fremme mangfoldigheden i

medarbejdersammensætningen i funktioner og projekter, så vi afspejler det omkringliggende samfund. Dette skaber større innovationskraft og dynamik, samtidig med at en divers og inkluderende arbejdsplads øger muligheden for at tiltrække fremtidige talenter med forskelligartede kompetencer, såvel som bidrager til at fastholde de talenter, der allerede er i vores organisation.

Kønsmæssig sammensætning

Andel anser en god balance mellem kvinder og mænd i ledelseslag og arbejdsstyrke som værende en vigtig forudsætning for diversificeret nytænkning, udvikling og realisering af det fulde potentiale i og af vores virksomhed. Vi ønsker at skabe en inkluderende arbejdspladskultur og tilstræber til enhver tid at ansætte og forfremme de bedst kvalificerede personer uanset køn. Det handler om at værdsætte og drage fordel af forskellene

i vores perspektiver som kvinder og mænd, for derved at sikre en kreativ dynamik, som skaber bedre og mere balancerede beslutninger og styrket innovationskraft.

Sammensætningen af medarbejderskaren på tværs af hele koncernen har i de tidligere år ligget stabilt på hhv. 38% kvinder og 62% mænd. I 2022 er andelen af kvinder faldet en anelse, og kønsfordelingen blandt medarbejdere er nu 36/64%.

Ifølge Erhvervsstyrelsens retningslinjer for opgørelse af ligelig kønsfordeling i virksomheder anses en sådan fordeling at være til stede ved en 40/60-fordeling imellem kønnene. Andel-koncernen har en samlet fordeling på 34% kvinder og 66% mænd i ledelsen ved udgangen af 2022 for selskaber med 50 eller flere medarbejdere og minimum 15 ledere.

Der henvises til ledelsesberetningerne for de enkelte selskaber for nærmere information om politikker og tiltag for at fremme det underrepræsenterede køn i ledelseslagene.

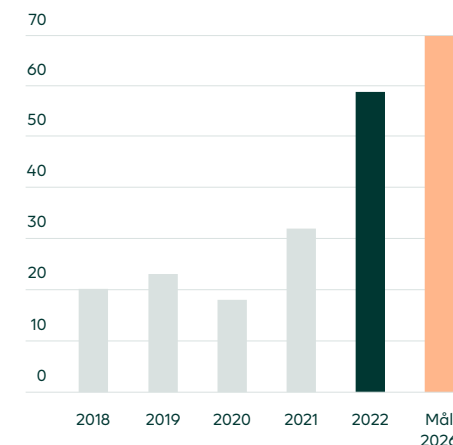
Andel vil i 2023 fortsætte arbejdet med at udbygge det nuværende niveau gennem etablerede procedurer og politikker i de enkelte selskaber.

Elever, lærlinge og graduates

Andel er godkendt til at have elever og lærlinge til 16 forskellige erhvervsuddannelser og kan således tilbyde et bredt spektrum at uddanne sig inden for. Som en stor regional virksomhed ser vi det som en naturlig del af vores samfundsansvar at være med til at løfte opgaven med at uddanne fremtidens arbejdskraft, og samtidig er det et vigtigt led i at skaffe yngre kræfter og kompetencer til Andel, som bidrager til den fortsatte fornyelse og udvikling af koncernen.

I 2022 uddannede vi ti elever og lærlinge, hvoraf fem efterfølgende blev ansat. Ved udgangen af 2022 havde Andel i alt 36 elever og lærlinge samt 23 graduates på uddannelsesaftaler. Vores mål er at øge det samlede antal til 70 frem mod 2026.

Elever, lærlinge og graduates



Virksomheder med 50 eller flere medarbejdere	I alt	Andel Holding A/S*	Andel Energi A/S*	Noxel A/S*	Fibia P/S	Energi Danmark A/S
Antal ledere i alt	183	68	30	35	35	15
Heraf kvindelige ledere (%)	34	38	43	11	43	27
Heraf mandlige ledere (%)	66	62	57	89	57	73

* For de 100%-ejede selskaber er køns sammensætningen i ledelsen 32% kvinder og 68% mænd.



FN Global Compact principper

03

Virksomheden bør opretholde for-
eningsfriheden og effektivt anerkende
retten til kollektiv forhandling.

04

Støtte udryddelse af alle former
for tvangsarbejde.

05

Støtte effektiv afskaffelse af
børnearbejde.

06

Afskaffe diskrimination i relation til
arbejds- og ansættelsesforhold.

Andels politikker og retningslinjer

- CSR politik
- Lokalaftaler for funktionærer
og funktionærlignende ansatte
- Arbejdsmiljøpolitik
- Seniorpolitik
- Uddannelsespolitik
- Politik for samvær, herunder hvor-
dan vi undgår krænkende adfærd.

Arbejdstagerrettigheder

Vi ønsker at være en attraktiv arbejdsplads med høj arbejdsglæde, hvor vores medarbejdere føler sig engagerede, produktive og tilfredse med både det professionelle og personlige miljø, vi skaber i fællesskab.

Andel søger at være en attraktiv arbejdsplads og kontinuerligt at videreudvikle og forbedre den gennem vores politikker, retningslinjer, fokus på god ledelse, videreuddannelse og kulturbærende aktiviteter. Vores vision om, at vi er hinandens bedste forbindelse, begynder her, fordi vi er overbeviste om, at et godt og motiverende arbejdsmiljø skaber god energi og stærkere resultater i alt, hvad vi gør.

Vi imødekommer væsentlige risici for negativ påvirkning inden for området for arbejdstagerrettigheder ved at sikre løbende uddannelse og udvikling af både faglige og personlige kompetencer, samt ved at sikre et sikkert og højt niveau af vores fysiske og psykiske arbejdsmiljø. Af det efterfølgende fremgår, hvorledes vi har arbejdet med at minimere disse risici i 2022.

Uddannelse og opkvalificering

Uddannelse og opkvalificering af Andels medarbejdere sker inden for rammerne af vores uddannelsespolitik. Denne skal bidrage til at sikre, at vi hele tiden har kompetente og engagerede medarbejdere, der har de rette kvalifikationer til at løfte deres nuværende opgaver, og samtidig tager medansvar for faglig og personlig videreudvikling gennem lysten og nysgerrigheden til at tilegne sig ny viden og kompetencer for fremtiden.

Uddannelse foregår på forskellige måder i Andel, for eksempel gennem deltagelse på interne eller eksterne kurser, ved "on-the-job-training", e-learning, deltagelse på konferencer eller workshops, sidemandsoplæring samt at blive oplært i nye opgaver.

Andels ledere spiller en vigtig rolle i at understøtte organisationen og dens medarbejdere i den transformativt tid, som koncernen

befinder sig i. Vi styrker ledelseskraften gennem lederudviklingsprogrammet 'Bæredygtig ledelse', som blev igangsat i 2021. I 2023, når programmet forventeligt afsluttes, vil omkring 180 ledere have gennemført de fem moduler på hver to dage.

I forlængelse af lederudviklingsprogrammet har Andels HR-funktion, Kultur & Arbejdsglæde, i slutningen af 2022 påbegyndt arbejdet med at forberede et medarbejderudviklingsforløb for alle kollegaer i koncernens 100%-ejede selskaber. Forløbet forventes at blive afviklet i anden halvdel af 2023 og vil have fokus på at øge medarbejdernes indsigt i Andels særlige ejerform, værdiskabelse, strategi, fællesskab og kultur.

Et andet indsatsområde i 2022 har været at redesigne opfølgingsprocessen for trivselsmålinger, bl.a. for at inkludere relevante værktøjer, som tilegnes på lederudviklingsforløbet.

Vi har i 2022 haft en nettotilgang af medarbejdere, særligt som følge af vores store engagement i at fremme den grønne omstilling.

Deltagere på medarbejderkurser	2022	2021	2020	2019	2018
Onboarding	369	271	900	0	0
Interne kultur-bærende kurser	26	150	15	89	115

Opgjort for ansatte i koncernens 100%-ejede selskaber.

Sygefravær	2022	2021	2020	2019	2018
Sygefravær (%)	3,4	2,9	2,0	2,1	2,1

Opgjort for ansatte i koncernens 100%-ejede selskaber.

Alle nyansatte kommer igennem et centralt onboardingforløb med fokus på koncernens opbygning, strategi, kultur mv. Herudover arbejdes der med lokal onboarding i forretningsenhederne.

Sygefravær

I året, hvor Danmark sagde farvel til nedlukninger og restriktioner som følge af COVID-19, har Andel-koncernen registreret en sygefraværsprocent, eksklusive langtidssygmeldinger og barn syg, på 3,4%, mens den i 2021 udgjorde 2,9%. Stigningen ses særligt i årets sidste to måneder, hvor antallet af sygefraværdsdage var højere end normalt. Ifølge Statens Serum Institut var der mod slutningen af 2022 en stigende samfundssmitte med både COVID-19, influenza-virus samt RS-virus, hvilket vurderes at være forklaringen til det højere fravær.

Andels sygefraværsprocent i 2022 ligger en anelse over landsgennemsnittet for den private sektor, der var 3% (Danmarks Statistik, 2021).

Seniorordning

I Andel lægger vi vægt på, at vores seniorer oplever tryghed og arbejdsglæde i årene op til pension og samtidig fortsat har mulighed for udvikling. Derfor tilbydes Andels medarbejdere adgang til nedsat arbejdstid gennem en gradvis nedtrapning fra arbejdsliv til et liv som pensionist, fra de fylder 60 år. I 2022 benyttede fem medarbejdere sig af vores seniorordning.

Arbejds miljø og sikkerhed

Vi arbejder kontinuerligt på at udvikle og vedligeholde de rette forudsætninger for at sikre et højt niveau af fysisk og psykisk arbejdsmiljø for vores medarbejdere. De politikker og retningslinjer m.m., der har med vores arbejdsliv at gøre, bliver genereret og vedligeholdt i et Fællessamarbejdsudvalg og danner herefter de fælles retningslinjer, som samarbejdsudvalg på selskabsniveau



96,6%

Tilstedeværelse 2022

I 2022 havde vi en tilstedeværelsesprocent på 96,6%.

arbejder inden for rammerne af. Sammen med arbejdsmiljøorganisationer i de enkelte selskaber er det med til at skabe, vedligeholde og udvikle forudsætningerne for et sikkert og højt niveau for det fysiske og psykiske arbejdsmiljø i Andel.

Som et led i overtagelsen af Radius Elnet og Ørsteds privatkunde- og udelysforretning i efteråret 2020, har Andel-koncernen de sidste to år gennemgået en omfattende transformation. Dette har haft markant indflydelse på arbejdsmiljøet og omfattet alt lige fra ændrede arbejdssteder for mere end 700 kolleger, integrering af mere end 450 it-systemer og sammenlægning af forretningsenheder og meget andet. Ved udgangen af 2022 blev integrationen som selvstændigt program afsluttet, og resterende integrationsprojekter er nu forankret direkte i forretnings- og stabsenheder. Det er en vigtig milepæl, som her er nået.

Arbejdsulykker

I Andel vægter vi vores medarbejderes fysiske sikkerhed højt, og et overordnet mål for koncernen er, og vil altid være, at der ikke forekommer arbejdsulykker. I 2022 registrerede vi ikke desto mindre 26 arbejdsulykker på tværs af Andel-koncernens 100%-ejede selskaber, hvoraf ni af disse var anmeldepligtige. De resterende 17 arbejdsulykker medførte ikke væsentlig skade på de berørte kollegaer og resulterede ikke i fravær ud over dagene for ulykkerne. Flere af de anmeldepligtige arbejdsulykker omhandler færdsel i vådt og ustabil terræn, mens to arbejdsulykker fandt sted som følge af betjening af strømførende elanlæg. Heraf medførte det ene tilfælde længerevarende fravær.

Vi arbejder løbende på at reducere antallet af arbejdsulykker gennem skoerpelse af sikkerhedsforhold, uddannelse og træning af medarbejdere samt undersøgelse af indtrufne 'tæt-på-hændelser' – et begreb, der beskriver en hændelse, hvor en medarbejder kunne være kommet til skade, uden at det skete.

Kemiske produkter

Antallet af anvendte kemiske produkter i Andel er steget til 498 i 2022 mod 490 i 2021. Den planlagte undersøgelse af muligheden for substituering af farlige produkter og udfasning af duplikater på tværs af organisationen, er udskudt til 2023 grundet andre prioriteringer.

Krænkende adfærd

I Andel tilstræber vi at have et arbejdsmiljø, hvor vores medarbejdere trives, føler sig motiverede og kan udvikle sig, uden hverken mobning, uønsket seksuel opmærksomhed eller vold.

Gennem de senere år er der kommet en langt større bevidsthed om og opmærksomhed på at identificere og eliminere krænkende adfærd på arbejdspladsen, hvilket vi også ser afspejlet i antallet af hændelser. Det hilser vi velkomment i Andel, da vi ønsker, at vores arbejdsliv skal være baseret på en respektfuld og værdig omgangstone, hvor vi ikke tolererer chikane af nogen art.

“ Integrationen er foregået under ekstremt vanskelige vilkår med både corona og energikrise, og for mig understreger det bare, at der er tale om en kraftpræstation fra hele organisationen.

Jesper Hjulmand, adm. direktør

Løbende statistik for arbejdsulykker pr. år	2022	2021	2020	2019	2018
Anmeldte arbejdsulykker	26*	31	25	20	35
Antal sygedage – fordelt					
Under 1 dag	17	16	17	17	29
1-6 dage	5	8	4	2	5
7-30 dage	3	7	4	0	1
Over 30 dage	1	0	0	1	0

* Heraf 9 anmeldepligtige til Arbejdstilsynet.

Derfor har vi i 2022 udarbejdet en politik for samvær, herunder hvordan vi undgår krænkende adfærd, og den vil blive gjort til en naturlig del af den løbende dialog i organisationen og opfølgning på trivselsmålinger fremadrettet.

Fra indkomne resultater i januar 2023 på måling for 2022 har vi beklageligvis kunnet konstatere 20 tilfælde af mobning, 9 tilfælde af sexchikane samt 12 tilfælde af vold, hvoraf 11 af disse var trusler om vold, mens ét tilfælde omhandlede fysisk vold. Sagerne omkring krænkende adfærd er sket både internt i organisationen og med eksterne parter. Særligt sagerne om trusler om vold er relateret til medarbejderes oplevelser med kunder, hvor det har været nødvendigt at lukke for strømmen, eller hvor vi ikke har kunnet give yderligere henstand. Her ser vi en tydelig eskalering af en hård tone som følge af det økonomiske og psykiske pres, som energikrisen og COVID-19 har ført med sig. Overordnet set er der sket en lille stigning i antal hændelser til 41 fra 38 i 2021.

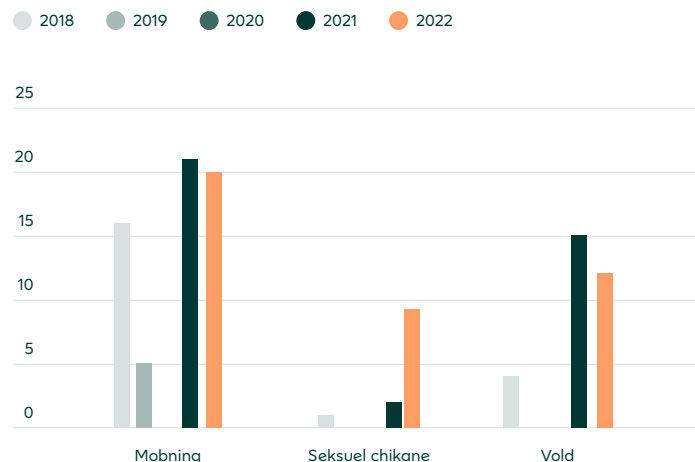
Krænkende adfærd i enhver form er på ingen måde acceptabel i Andel, hvorfor der vil blive fulgt op på dette område i 2023 med skærpet fokus og indsatser.

Fokusområder 2023

Foruden de allerede nævnte indsatser vil vi i 2023 påbegynde et samarbejde på tværs af Andel-koncernens arbejdsmiljøorganisationer, som skal understøtte en koordineret indsats inden for områder som bl.a. onboarding af nye medarbejdere og deres kendskab til rammerne for fysisk og psykisk arbejdsmiljø. Derudover vil vi have øget fokus på registrering af observationer og 'tæt-på-hændelser' blandt alle medarbejdere, med henblik på at forbedre sikkerhedsforanstaltningerne yderligere, og derved nedbringe antallet af arbejdsulykker.

Vi vil i 2023 også gennemføre en undersøgelse af hybrid-/hjemmearbejde ved at følge op på de flere end 900 etablerede hjemmearbejdspladser. Vi vil her have særlig fokus på work-life-balance.

Registreringer af krænkende adfærd



26

Arbejdsulykker

I 2022 registrerede vi 26 arbejdsulykker, hvoraf 9 var anmeldepligtige til Arbejdstilsynet.



FN Global Compact principper

07

Virksomheden bør støtte en forsigtighedstilgang til miljømæssige udfordringer.

08

Tage initiativ til at fremme en større miljømæssig ansvarlighed.

09

Opfordre til udvikling og spredning af miljøvenlige teknologier.

Andels politikker og retningslinjer

- CSR politik
- Indkøbspolitik
- Kemikaliepolitik
- Miljøpolitik
- Klimapolitik

Miljø og klima

I Andel-koncernen beskæftiger vi mere end 2.400 medarbejdere, servicerer 2,8 mio. kundeforhold, sikrer lys i 300.000 gadelamper, driver og vedligeholder mere end 44.000 km elnet samt transporterer 40% af al strøm i det danske elnet til over 1,5 mio. netkunder i Østdanmark via vores elnetselskaber.

Dette kan ikke ske uden at sætte et negativt klima- og miljømæssigt aftryk. Vi søger imidlertid at mindske aftrykket med afsæt i vores politikker på området. Vores fokus er på de miljøpåvirkninger, vores forretningsaktiviteter medfører, samt de drivhusgasudledninger, der primært kommer fra vores bygninger, køretøjer, mobile nødstrømsværker, leverandørkæder og nettab.

De væsentligste risici for negativ påvirkning på miljø og klima fra vores forretningsaktiviteter vurderes at ligge i drift og servicering af elnettet. Her kan der bl.a. ske uheld med lækage af olie og gasudslip fra transformestationer. Derudover kan uhensigtsmæssig energiledelse af vores bygninger samt energitung kørsel med vores mange køretøjer give øget udslip af emissioner.

Med henblik på at minimere negative klima- og miljøpåvirkninger påbegyndte Andel i 2022 arbejdet med at få Andel Holding A/S,

Andel Energi A/S og Watts A/S certificerede inden for miljøledelse iht. ISO 14001-standarden. Projektet strækker sig ind i 2023, hvor selskaberne planmæssigt forventer at blive miljøcertificeret. Herefter vil alle koncernens 100%-ejede selskaber drive miljøledelse efter ISO 14001-standarden.

Under de følgende afsnit fremgår det, hvorledes vi arbejder med at minimere risici for området.

Købet af Radius Elnet og Ørsteds privatkunde- og udelysforretning indgik i 2020 med fire måneders forbrug af el, fjernvarme, vandforbrug og brændstof m.m., hvor data for 2021 og frem inkluderer de opkøbte selskaber med et helt år. Dette har betydning for alle foretagne sammenligninger mellem årene i afsnittets grafer.

CO₂e-udledning

I 2022 udledte Andel samlet set 32.704 tons CO₂e, opgjort for scope 1 og 2 ud fra den lokationsbaserede tilgang. Langt den største del af udledningerne stammer fra det nettab, som finder sted ved transport af strøm igennem elnettet ud til forbrugerne. Nettabet udgjorde 498.630 MWh, hvilket svarer til 28.452 tons CO₂e og svarer til 87% af de samlede drivhusgasudledninger. De resterende kilder til emissioner har samlet udledt 4.252 tons CO₂e. Sammenlignet med baseline for 2017, er det et fald på 32% (ekskl. nettab), hvor vores delmål for 2025 er en reduktion på 40%.

Den samlede udledning på 32.704 tons CO₂e i 2022 er 58% lavere end 2021, hvor vi udledte 76.892 tons CO₂e. Dette skyldes flere forhold. Den væsentligste er et metodeskift hos Energinet, hvor vi i perioden frem til og med 2021 har skulle benytte den nationale miljødeklaration, mens vi fra 2022 skal benytte miljødeklarationen opgjort for Østdanmark. Derudover har Danmarks største havmøllepark, Kriegers Flak på 600 MW, haft det første fulde driftsår i 2022 og leveret grøn strøm til elnettet og påvirket miljødeklarationen. Desuden ser vi et fald som følge af de energieffektiviserende tiltag, vi har foretaget.

Foruden opgørelse ud fra den lokationsbaserede tilgang, har vi i 2022 også opgjort udledningerne ud fra den markedsbaserede tilgang. Opgjort efter denne metode udledte vi samlet set 5.514 tons CO₂e. Den store forskel i resultatet for de to udregningsmetoder ligger i, at vi i 2022 har købt oprindelsesgarantier til dækning for vores nettab samt det meste af vores elforbrug. Oprindelsesgarantierne dokumenterer, at den forbrugte strøm stammer fra vedvarende energikilder og derved ikke har udledt drivhusgasser jf. den markedsbaserede tilgang.

32.704 tons CO₂e

Samlet udledning i 2022 (scope 1 + 2)

Det svarer til et fald på 32%, ekskl. nettab (baseline 2017).



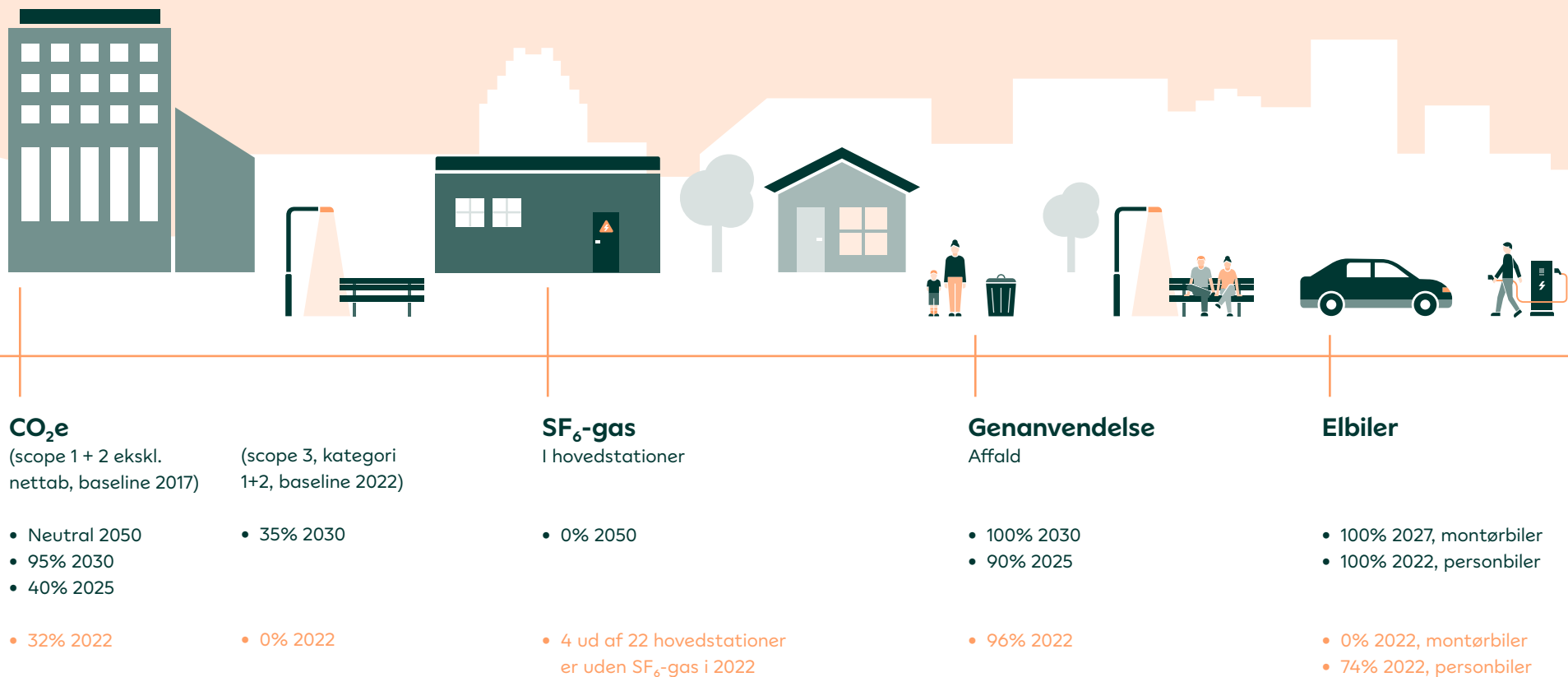
Direkte emissioner, scope 1

Brændstof	2.682 t
Tabt SF ₆ -gas	299 t
HFC aircon	28 t

Indirekte emissioner, scope 2 (lokationsbaseret)

Opvarmning	628 t
Elforbrug	615 t
Nettab	28.452 t

Klima- og miljømål



Ligeledes har vi købt oprindelsesgarantier for den mængde naturgas, vi har brugt til opvarmning på lokationen i Svinninge. I Andel anser vi ikke køb af certifikater for en varig løsning til reduktion af udledninger ifm. opvarmning, men vi vil afdække vores udledninger hermed, indtil vi i 2023 har udfaset gasfyr til fordel for varmepumper, som er et mere klimavenligt alternativ.

I 2022 har vi arbejdet med at kortlægge scope 3-udledninger fra vores leverandørkæder gennem brugen af Exiobase-databasen. Opgjort ud fra den forbrugsbaserede tilgang har vores samlede indkøb på tværs af koncernen for de 100%-ejede selskaber udledt 187.635 tons CO₂e. På den baggrund har vi sat et 35% reduktionsmål frem mod 2030, gældende for drivhusgasudledninger forbundet med indkøbte varer, tjenesteydelser og anlægsaktiver (kategori 1 og 2). Vi vil i 2023 fortsætte kortlægningen af scope 3-emissioner for de øvrige kategorier.

Elforbrug

I Andel bruger vi el på vores lokationer og hovedstationer til belysning samt opvarmning de steder, hvor der ikke benyttes fjernvarme eller gas. I 2022 havde vi et samlet elforbrug på 11.283 MWh, hvilket er en stigning på 23 MWh sammenlignet med året før. Af det samlede elforbrug er 513 MWh produceret af solceller på vores lokationer.

Elforbruget på vores lokationer er steget med 7%, hvilket kan tilskrives en højere aktivitet på kontorerne, efterhånden som COVID-19 slap sit greb. Omvendt er forbruget på hovedstationer faldet med 4%, hvilket primært skyldes energioptimeringer, og at 2022 var et varmere år end 2021.

I 2022 har vi købt oprindelsesgarantier, som dækker elforbrug på hovedstationer i Cerius A/S' forsyningsområde samt for alle hovedlokationer. Det betyder at vores samlede elforbrug udledte

615 tons CO₂e opgjort efter den lokationsbaserede tilgang og 1.877 tons CO₂e efter den markedsbaserede tilgang. Der arbejdes på en harmonisering af afdækningen i 2023.

Igennem de senere år har vi kontinuerligt arbejdet med at reducere elforbruget. Vi har bl.a. udskiftet lyskilder til mere klimavenlig LED-belysning på vores hovedlokationer samt installeret rumfølere med tænd-sluk-funktion mange steder i vores bygninger. 230 varmepumper i Cerius A/S og Radius Elnet A/S' hovedstationer er udskiftet til mere moderne og miljøvenlige modeller, hvilket alene har givet en årlig besparelse på omkring 230 MWh.

Opvarmning

Hvor Andel ikke anvender el som opvarmningskilde, benyttes i stedet enten fjernvarme eller naturgas. I 2022 var fjernvarme-forbruget 5.086 MWh. Det er et fald på 14% sammenlignet med 2021, hvilket kan ses som en effekt af gennemførte energispareprojekter, og at 2022 var varmere end året før. Fjernvarme-forbruget udledte i 2022 628 tons CO₂e, hvilket, trods et lavere forbrug, er højere end de 595 tons CO₂e fra 2021. Stigningen skyldes højere fjernvarmedeclarationer.

Andel har i 2022 købt certifikater til dækning af CO₂e-udledning på 143 tons for gasforbruget til opvarmning, hvorfor de samlede udledninger forbundet hermed indregnes med netto 0 tons CO₂e. Der blev bestilt levering og montering af varmepumper i 2022 til erstatning af ældre gasfyr i Svinninge, men grundet leveringsforsinkelser vil udskiftningen først finde sted i starten af 2023.

Brændstofforbrug

Andel-koncernen har en flåde bestående af mere end 450 køretøjer m.m. I 2022 havde vi et samlet brændstofforbrug på knap 994.000 liter benzin og diesel anvendt i forbindelse med kørsel samt drifts- og vedligeholdelsesopgaver. Forbruget er steget

Lokationer, stationer, kabler m.m.

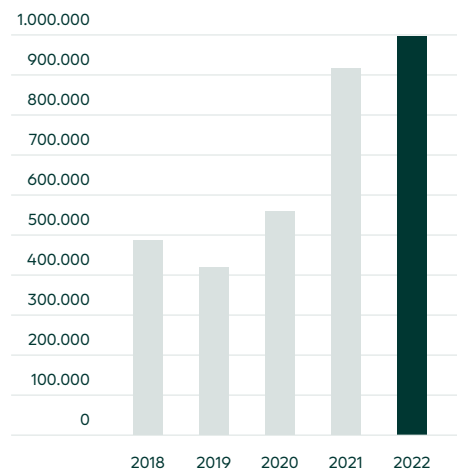
Andel Holding A/S

- Svinninge, Virum (kontor, adm.)
- Haslev, Ballerup (kontor, værksteder, lager)
- Pionergården (møde- og kursusjendom)
- Mere end 450 køretøjer og elværker

Cerius A/S og Radius Elnet A/S

- 208 hovedstationer
- Over 21.000 netstationer
- Mere end 44.000 km kabler (sø-, land- og luftkabler)
- Over 300.000 kabelskabe
- Mere end 20 dropsteder

Brændstofforbrug, liter



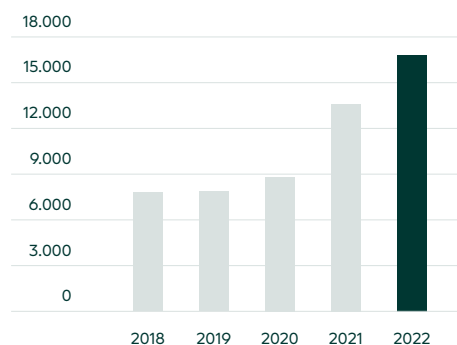
med 9% i forhold til 2021. Dette skyldes primært øget aktivitet i Nexel A/S, hvor der både er tilført flere medarbejdere og kørt flere kilometer i montørbilerne for at følge med øget opgaveomfang i forbindelse med den grønne omstilling af distributionsnettene. Brændstofforbruget svarer til 2.682 tons CO₂e-udledninger.

Andel havde et mål om, at alle koncernens personbiler ved udgangen af 2022 skulle være elektriske. Det kom vi ikke i mål med, idet kun 29 ud af 39 personbiler var eldrevne ved årets udgang. Ud af de 10 biler, som udestår at blive skiftet, er seks desværre blevet forsinket i levering fra 4. kvartal i 2022 til forventeligt 1. kvartal i 2023. To biler udgår af drift i starten af 2023, og de resterende to biler dækker helt særlige kørselsbehov, hvortil der endnu ikke er fundet en løsning. Dette vil ske inden udgangen af marts 2023.

Andel modtog i oktober 2022 en Green Fleet Award ved en prisuddeling på Bilens Dag 2022 i Bella Center. Prisen blev modtaget for at være den virksomhed i Danmark, der i kategorien 25-50 virksomhedspersonbiler havde flest elbiler i flåden. Prisen blev uddelt af De Danske Bilimportører.

Vores mål om 100% eldrevne montørbiler ved udgangen af 2027 er meget ambitiøst, da der endnu ikke er fundet reelt brugbare modeller, som opfylder Andels behov. Vi holder et vågent øje med markedet og tester løbende nye eldrevne montørbiler. Ud af Andels 339 montørbiler er kun én eldrevnen ved udgangen af 2022. Vi bestilte fire eldrevne montørbiler i sensommeren 2022, men disse er blevet forsinket i levering og kommer først i 1. kvartal 2023. Bilerne skal give os erfaringer inden for lade- og kørselsmønstre i forbindelse med drifts- og vedligeholdelsesopgaver i Andel Lumen A/S.

Vandforbrug, m³



Vandforbrug

I 2022 havde vi et samlet vandforbrug på 16.748 m³. Dette svarer til en stigning på 24% sammenlignet med 2021, hvilket bl.a. skyldes øget aktivitet på vores hovedstationer. Derudover har vi i 2022 været mere på kontorerne sammenlignet med det forgangne år, som i højere grad var påvirket af nedlukninger som følge af COVID-19.

Der er installeret vandbesparende foranstaltninger på håndvaske og toiletter på vores hovedlokationer.

Affald

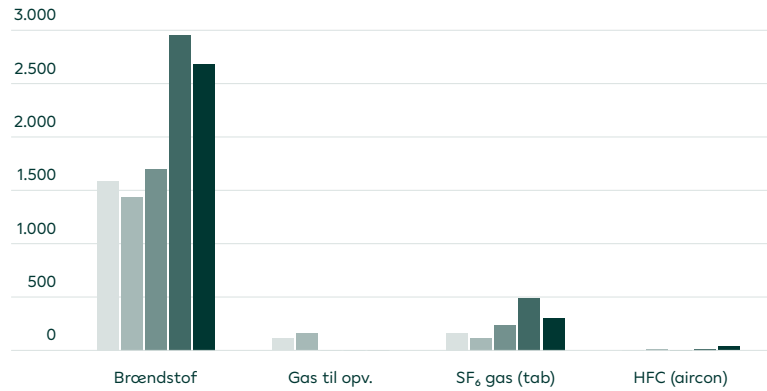
I Andel gør vi en stor indsats for at sortere vores affald. Vi søger at aflevere mest muligt affald til genanvendelse og samtidig bortskaffe mindst muligt til forbrænding og deponi. Vores affald fra lokationer og dropsteder sorteres i knap 60 fraktioner. I 2022 udgjorde den samlede affaldsmængde 4.296 tons, hvilket er et fald på 7% sammenlignet med året før.

Ud af de samlede affaldsstrømme blev 96% sendt til genanvendelse. Den høje genanvendelsesprocent skyldes primært gravearbejde udført af eksterne entreprenører i både Cerius A/S' og Radius Elnet A/S' forsyningsområder. Asfalt, betonbrokker og andet byggeaffald udgjorde mere end 2/3 af de samlede affaldsmængder. Disse affaldsfraktioner kan genanvendes i høj grad, hvilket har væsentlig betydning for den høje genanvendelsesprocent.

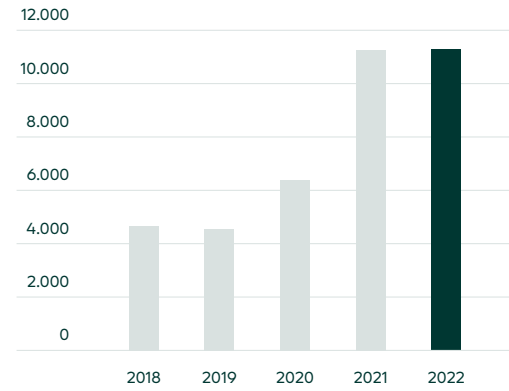
Andelen af affald sendt til deponi udgjorde i 2022 4,6 tons mod 39 tons i 2021. Faldet skyldes, at der i 2022 var få projekter med asbestholdigt materiale. Det forventes, at der i 2023 vil komme flere sådanne projekter, hvorfor tallet forventes at stige.

Scope 1, tons CO₂e

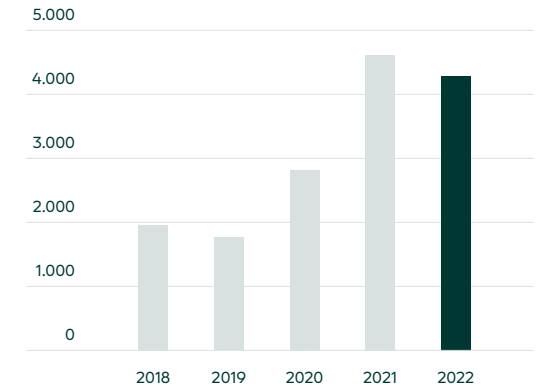
● 2018 ● 2019 ● 2020 ● 2021 ● 2022



Elforbrug, MWh

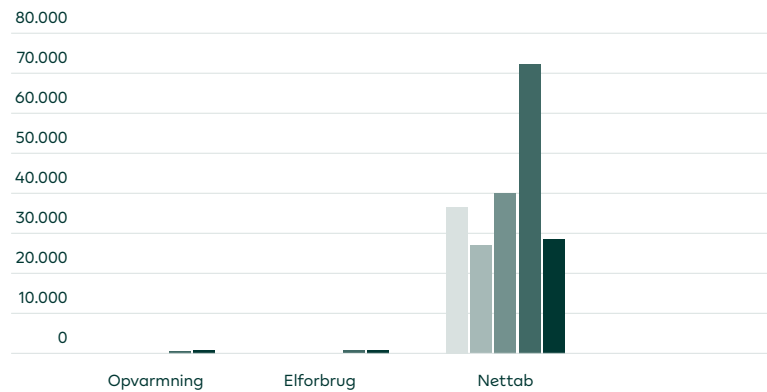


Affald, tons

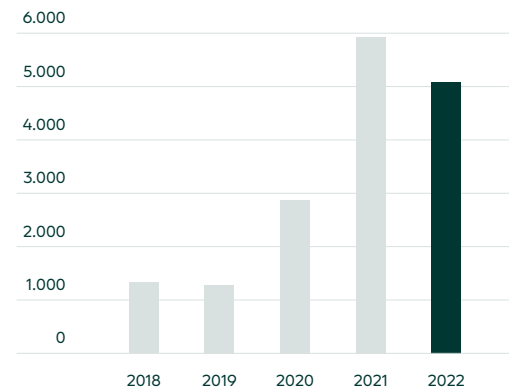


Scope 2, tons CO₂e

● 2018 ● 2019 ● 2020 ● 2021 ● 2022

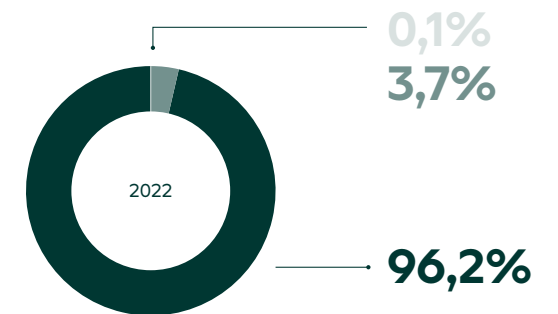


Opvarmning, MWh



Fordeling af behandlingsformer i 2022

● Deponi ● Forbrænding ● Genanvendelse



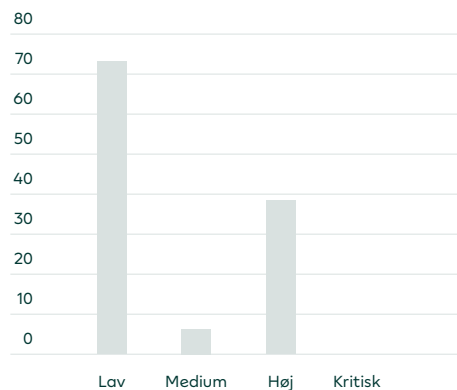


39 tons

Madaffald

I 2022 afleverede vi 39 tons madaffald til biogasproduktion.

Miljøhændelser, antal



I Andel-koncernen har vi sat mål om at opnå en genanvendelsesprocent på 90% i 2025 og 100% i 2030. Til trods for at have indfriet 90%-målet i 2022, har vi valgt ikke at ændre vores mål for 2025, da genanvendelsesprocenten i høj grad afhænger af mængden af byggeaffald, som varierer fra år til år.

Miljøhændelser

I 2022 blev der indberettet 117 miljøhændelser, hvilket er en stigning fra 78 sager i 2021. I forbindelse med en miljøkortlægning i 2022 blev der fundet 40 afvigelser, der alle relaterer sig til enten manglende eller forkert affaldssortering og skiltning ved affaldsbeholdere. De 40 sager er alle kategoriseret som havende en ubetydelig miljøpåvirkning. Vi vil have øget fokus på endnu bedre affaldssortering i 2023.

Af det samlede antal miljøsager fandt størstedelen sted i koncernens elnetselskaber, hvor støjklager, konstaterede utætheder i transformestationer samt fund af trichlorethylen og pesticider i vandprøver var de mest hyppige. Antallet af støjklager udgjorde i alt 21 sager, hvoraf syv var over den tilladte grænseværdi. De resterende 14 sager blev afvist, da støjen enten var under grænseværdien, eller støjkilden var en anden.

Vi har haft 12 tilfælde af utætheder på transformestationer, hvoraf 11 havde en ubetydelig miljøpåvirkning, mens et enkelt tilfælde havde en begrænset miljømæssig påvirkning. Alle hændelser har givet anledning til forureningsundersøgelser, og i enkelte tilfælde var oprensning af jorden omkring stationerne nødvendig som følge af olieudslip.

Efter at have afsluttet et projekt med oprensning af trichlorethylen på hovedstationer i Radius Elnet A/S' forsyningsområde i 2021, fortsatte projektet med forundersøgelser ind i 2022 på 12 hovedstationer i Cerius A/S' forsyningsområde. I forbindelse med

projektet blev der i mindre omfang fundet trichlorethylen på tre af stationerne. Derudover blev der målt overskridelser af grænseværdier for pesticider på 10 af stationerne. Inden den frivillige oprensning finder sted, bliver næste skridt i projektet at indgå i dialog med myndighederne om eventuelt yderligere tiltag, som f.eks. udvidede miljøkortlægninger.

I 2022 har der været konstateret 11 hændelser vedrørende udsivning af SF₆-gas fra hovedstationer. Der er samlet tabt 11,9 kg SF₆, hvilket svarer til 299 tons CO₂e-udledninger.

I december konstateredes gennem prøveudtagninger et for højt indhold af PCB i gamle eller skrottede transformestationer i Radius Elnet A/S i fire ud af 140 tilfælde. PCB blev førhen brugt som isolator og kølemiddel i transformere, og grundet dets miljø- og sundhedsskadelige virkninger, blev det forbudt i år 2000 i mængder over 50 PPM (parts per million). Bortskaffelse sker iht. gældende lovgivning, og i 2023 vil der blive iværksat yderligere undersøgelser for at afdække, om der ved en fejl skulle være flere transformere, hvor dekontaminering ikke har været fuldstændig.

Selvom vores selskaber gør alt for at undgå miljøhændelser, vil drifts- og anlægsaktiviteter altid indebære en vis risiko. Som ansvarlig virksomhed har vi derfor udarbejdet handlingsplaner, hvis et uheld skulle opstå, så vi kan udbedre skaderne hurtigst muligt. Cerius A/S, Radius Elnet A/S og Nexel A/S har også beredskabsplaner og procedurer på plads for større regionale strømafbrydelser, som f.eks. kan opstå i forbindelse med en storm. Her er der etableret et stærkt samarbejde med relevante eksterne parter med henblik på udbedring og hurtigst mulig genetablering af normal drift.

Kantinedrift

I vores kantiner er der foruden affaldssortering, gjort meget for at reducere madspild og skabe et øget fokus på indkøb af mere lokalt producerede og sæsonbetonede råvarer. Vi har i 2022 fastholdt de gode erfaringer med mindre tallerkener, da det har haft en reducerende effekt på mængden af madaffald, og vores kantiner eksperimenterede også videre med kødfrie menuer og buffeter, der fremmer det sunde valg, og som ofte er mere klimavenligt.

Madaffald fra ugens buffeter på alle lokationer bliver afleveret til enten DAKA ReFood eller Marius Pedersen A/S, der anvender madaffaldet til produktion af biogas. Madaffaldet bidrager dermed til den grønne omstilling. I 2022 afleverede vi i alt 39 tons madaffald til biogasproduktion.

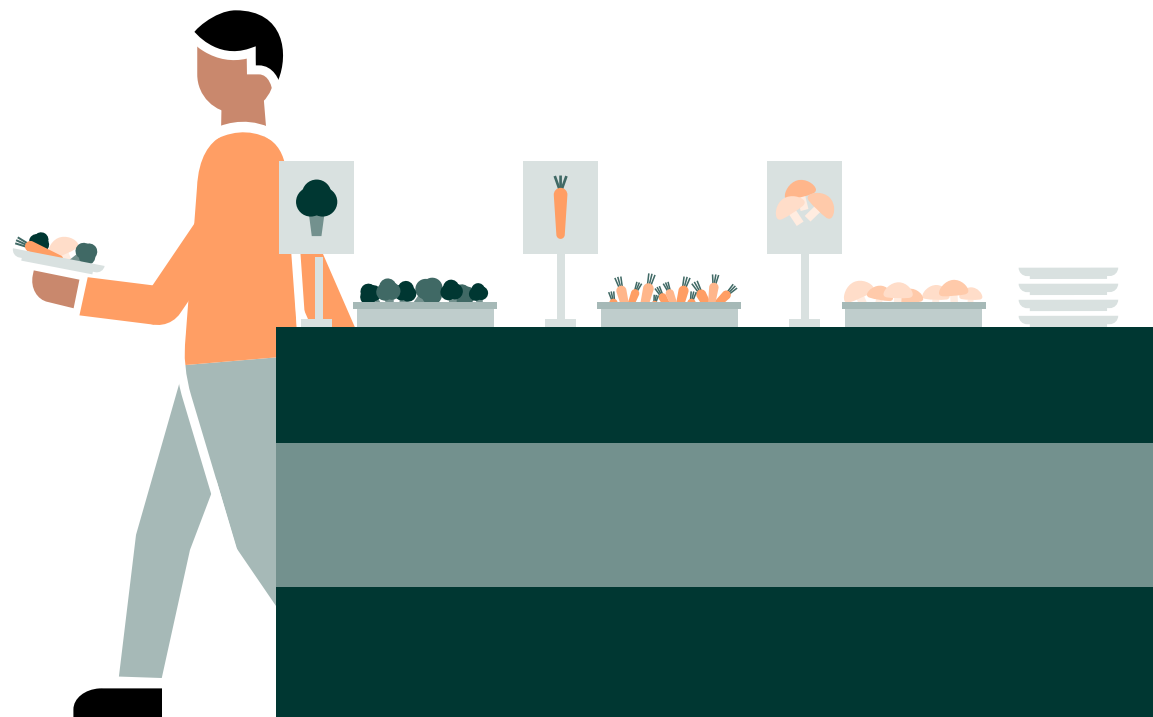
Kantinerne vil i 2023 påbegynde arbejdet med at kortlægge CO₂e-udledninger fra indkøbte varer. I fremtiden skal dette være med til at fremme valget af de mere klimavenlige alternativer i Andels buffeter.



83.000 m²

Regnskov

Vores kaffeforbrug i 2022 har bidraget til at beskytte 83.000 m² regnskov i Sydamerika.



Siden 2019 har Andel Holding A/S indkøbt økologisk Fairtrade-certificerede kaffebønner til vores lokationer, og vi er samtidig blevet en del af en ordning, hvor der for hvert kilo kaffe, vi køber, tilbagebetales et beløb til at redde regnskoven i Sydamerika. I 2022 købte vi 4.158 kg kaffe, hvilket har været med til at beskytte ca. 83.000 m² regnskov via genoprettelse af habitater, genindsættelse af tabte arter og genoprettelsen af landområder, hvor kaffen dyrkes i skyggen af lokale træer.

Cirkulær tankegang i udnyttelsen af materialer

I Andel arbejder vi løbende med at indtænke en større grad af cirkularitet i vores forbrug af ressourcer.

Andels datterselskaber Cerius A/S og Radius Elnet A/S er begge Asset Management ISO 55001-certificerede. Som to anlægstunge selskaber er Asset Management med til at sikre, at selskaberne får mest mulig værdi ud af aktiverne til gavn for forsyningssikkerheden og økonomien såvel som den langsigtede bæredygtighed. Den optimale værdiskabelse sikres gennem levetidsoptimering og en balanceret styring af risiko, omkostninger og performance. Det involverer overvejelser om alt fra tværorganisatoriske formål og strategi for materiel, til fokus på øget genbrug af reservedele og løbende vurderinger af, hvornår det kan betale sig at levetidsforlænge eller skifte komponenterne i elnettet.

Som følge af integrationsprojektet efter overtagelsen af Radius Elnet A/S og Ørsteds privatkunde- og udelysforretning, var der i forbindelse med en større lokationsflytning af vores medarbejdere opstået et mindre overskud af forskellige kontormøbler på vores hovedlokation i Svinninge (lokationsprojektet havde som mål, at 80% af inventaret skulle genbruges eller upcycles). Folkeskoler i Holbæk Kommune blev inviteret til at afhente møblerne gratis til eget brug efter princippet om først-til-mølle. Det blev særdeles vel modtaget, og ordningen forventes gentaget på vores øvrige

hovedlokationer, hvis der kommer brugbart inventar i overskud. Ved at bortgive kontormøblerne har vi i fællesskab med skolerne sikret forlængelse af møblernes levetid. Hermed har vi undgået behandlingsformer som genanvendelse eller forbrænding, hvilket i et cirkulært perspektiv havde udgjort mindre gode alternativer.

Samtidig med lokationsprojektet valgte vi at skifte fra udtjente til nye, ensartede computere. Det betød, at vi skulle skille os af med mere end 1.600 gamle pc'ere. Med henblik på at levetidsforlænge de aflagte computere, solgte vi størstedelen af computerne til vores underleverandør COMM2IG, der er ISO 27001-certificeret og derfor kunne slette al data på forsvarlig vis, inden pc'erne blev solgt videre. Derudover valgte Andel at donere 100 af de gamle computere til Dansk Røde Kors til brug på to asylcentre i Danmark for ukrainere, der er flygtet hertil på grund af krigen.

SF₆-gas

Som alle andre elnetselskaber, benytter Cerius A/S og Radius Elnet A/S den såkaldte SF₆-gas, der er en meget kraftig drivhusgas (1 kg SF₆-gas svarer til 25,2 tons CO₂e, IPCC's Sixth Assessment Report). Gassen anvendes som isoleringsmateriale i højspændingsanlæg for at nedsætte brandfare. Vi havde samlet set knap 30 tons SF₆-gas i vores hoved- og netstationer ved udgangen af 2022. Det svarer til 747.911 tons CO₂. Dette er et fald på ca. 30.000 tons fra 2021 og skyldes en mere nøjagtig opgørelsesmetode.

Cerius A/S og Radius Elnet A/S har i alt 208 hovedstationer. I 22 af disse er der installeret GIS-anlæg (Gas Insulated Switchgear), hvoraf de fire ved udgangen af 2022 gør brug af ny teknologi og er uden SF₆-gas. Det er vores mål, at ingen af vores hovedstationer gør brug af SF₆-gas i 2050.

208

Hovedstationer i alt

22

Heraf hovedstationer med GIS-anlæg

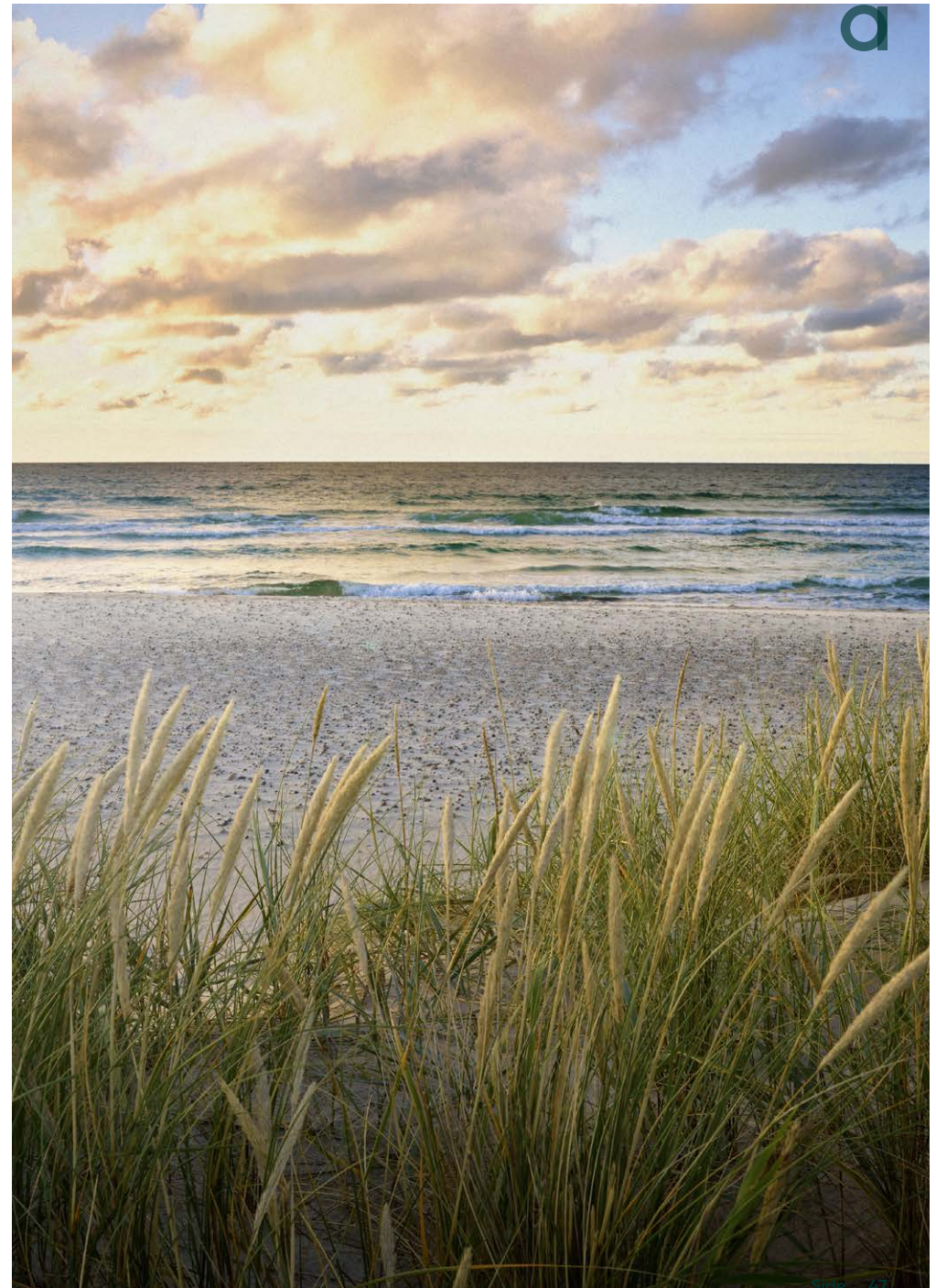
4

Heraf GIS-anlæg uden SF₆-gas

Det er kun i GIS-anlæggene, at man bruger SF₆ som isolationsmateriale, og derfor er det kun i disse anlæg, at vi anvender større mængder af SF₆-gas. I andre typer anlæg er gasmængden mindre, og gassen bruges kun i afbryderen. SF₆-gassen udledes i dag i atmosfæren primært i forbindelse med udsivning ved påfyldning, lækager og lignende.

De fire anlæg er installeret fra 2019, og de har alle basis i ny teknologi, hvor der nu indsamles driftserfaringer. Der er ikke installeret nye GIS-anlæg med SF₆-gas siden 2017. Vi er bevidste om, at minimering af miljørisici og klimapåvirkning skal forenes med en fortsat høj og stabil forsyningsikkerhed i driften af vores anlæg. Samtidig er en hovedstation en betydelig investering, som typisk har en levetid på op til halvtreds år. Det er derfor vigtigt, at vi omlægges med omtanke og i takt med naturlig udskiftning.

I 2023 vil vi færdiggøre planen for udskiftning af SF₆-gas i vores transformere, herunder tage højde for en forventelig ny EU-forordning vedr. begrænsning af brugen af F-gasser til isolering af elanlæg.





FN Global Compact principper

10

Virksomheden bør modarbejde alle former for korrupsion, herunder afpresning og bestikkelse.

Andels politikker og retningslinjer

- CSR politik
- Anbefalinger til god selskabsledelse i forsyningskoncerner
- Gavepolitik
- Supplier Code of Conduct
- Informationsikkerhedspolitik
- It-sikkerhedspolitik
- Whistleblowerordning
- Skattepolitik

Antikorrupsion

Selvom det er vigtigt at opnå forretningsmæssig succes og realisere Andels fastlagte mål, må det ikke ske på bekostning af vores integritet og dét, at vi udøver vores forretning på en etisk og samfundsansvarlig måde.

Selvom Andels forventning om at gøre det rigtige er ubestridelig, har vi reduceret mulig tvivl gennem vores politikker og retningslinjer for samfundsansvarlig virksomhedsdrift og antikorrupsion. Alle politikker og retningslinjer understreger vigtigheden af integritet på alle niveauer i koncernen.

Vi søger at reducere ovenstående risici gennem en række indsatser inden for de relevante områder. Dette er nærmere beskrevet nedenfor.

God selskabsledelse og forretningsetik

Andel følger anbefalingerne for god selskabsledelse i forbrugerejede forsyningskoncerner, som er et sæt fælles standarder og

spilleregler, der bl.a. har fokus på styrkelse af det aktive ejerskab, strategisk værdiskabelse, transparens og kompetencer i den øverste ledelse. Anbefalingerne fungerer efter det såkaldte "følg eller forklar"-princip. Vi henviser til Andels særskilte rapportering på anbefalingerne for god selskabsledelse for en nærmere gennemgang af de enkelte områder, som findes på andel.dk.

I tråd med anbefalingerne er der i 2022 blevet udarbejdet og vedtaget en ny værdiskabelsespolitik, hvor bestyrelsen og repræsentantskabet har udtrykt deres ambitioner for, hvordan Andel i fremtiden skal skabe værdi for andelshavere, kunder og det omgivende samfund.

Gaver, oplevelser og vennetjenester

Forretningsetik handler om værdier og integritet, om at overholde gældende krav og minimere risici i udøvelsen af vores forretning. Det handler altså ikke bare om at gøre det lovlige, men også om at gøre det rigtige i enhver given situation.

I Andel er vores vigtigste opgave at skabe værdi for vores andels-havere og vores kunder. Det er også i den ånd, vi forholder os til tilbud om gaver, ydelser, rejser, fordele eller vennetjenester, som en leverandør eller samarbejdspartner måtte tilbyde.

Af vores gavepolitik fremgår virksomhedens etiske regler omkring gavegivning eller håndtering af tilbud om gaver, ydelser, rejser, fordele eller vennetjenester, som man som medarbejder kan blive mødt med gennem sit arbejde. I alle forhold er det væsentligt for os at sikre, at der ikke ligger en skjult forventning om en mod-ydelse bag. Det samme gælder, når vi modtager gaver udefra.

Ansvarligt indkøb

Indkøb til Andel skal foretages i henhold til gældende love og regulativer – nationale såvel som internationale – og inden for rammerne af vores indkøbspolitik. Andel forventer således, at virksomhedens leverandører og disses eventuelle underleveran-dører lever op til gældende love og internationale konventioner omkring social ansvarlighed, klima og miljø, arbejdsmiljø samt antikorrup-tion, hvilket på forlangende skal kunne dokumenteres.

I 2022 har vores koncernindkøbsfunktion arbejdet med tilvejebrin-gelse af scope 3-udledninger fra Andels leverandører, baseret på kobling til Exiobase-databasen. På denne baggrund har vi ved årets udgang kunnet sætte et scope 3-reduktionsmål på 35% i 2030 for væsentlige GHG-kategorier, se afsnit om CO₂e-udledning på side 41. I 2023 vil vi arbejde med udvalgte leverandører for målrettet nedbringelse af negative klimapåvirkninger, indarbejde

CO₂-leverandørsscreeninger i vores indkøbsprocesser og sætte øget fokus på sociale forhold i værdikæden, bl.a. gennem skærpede kontraktforhold ved indgåelse af leverandøraftaler med Andel.

GDPR (Persondataforordningen)

Andel har stort fokus på beskyttelse af personoplysninger, når vi håndterer data om medarbejdere, kunder og leverandører. Vores indsats tager udgangspunkt i tekniske og organisatoriske foranstaltninger, som skal forhindre brud på datasikkerheden og øge forståelsen for persondatabeskyttelse hos alle medarbejdere for at sikre de registreredes rettigheder.

I 2022 har det primære fokus fortsat været at integrere processer, politikker og it-systemer mellem de tidligere SEAS-NVE-selskaber og Radius Elnet og Ørsted privatkunde- og udelysforretning, og denne indsats fortsætter i 2023. Der er bl.a. blevet implementeret en fælles proces for risikovurderinger og håndtering af tredje-landsoverførsler. Derudover er der blevet udviklet et uddannelses-program for at uddanne GDPR-ambassadører, som skal sikre forankring af databeskyttelsen i alle dele af koncernen. Det er desuden besluttet at tilføre yderligere ressourcer til Andels hånd-tering af databehandlere.

I 2022 behandlede vores persondatabeskyttelsesfunktion 16 ind-beretninger af brud på persondatasikkerheden, hvoraf fire blev anmeldt til Datatilsynet. Der blev desuden registreret 393 tilfælde af e-mails eller fysisk post, som blev modtaget af en anden person end tiltænkt.

Politik for dataetik

Andel-koncernen anvender omfattende datamængder, og i takt med den digitale udvikling giver det anledning til, at koncernen gør sig etiske overvejelser om tilgangen til data og anvendelsen af nye teknologier til håndtering heraf. Andel-koncernen har i

“Korrup-tion define-res som ‘misbrug af betroet magt for egen vindings skyld’.

Udenrigsministeriets antikorrup-tionspolitik.

16

Indberetninger

I 2022 behandlede vores persondata-beskyttelsesfunktion 16 indberetninger af brud på personsikkerheden, hvoraf fire blev anmeldt til Datatilsynet.



10

Henvendelser

I 2022 modtog Andel-koncernen 10 whistleblower-henvendelser, hvoraf to sager faldt inden for scope og løses efter retningslinjerne herfor.

slutningen af 2022 udarbejdet en politik for dataetik, der omfatter alle 100%-ejede samt kontrollerede datterselskaber. Politikken favner således hele koncernen, og alle medarbejdere og data-drevne processer er omfattet af retningslinjerne.

Med 400.000 andelshavere og 2,8 mio. kundeforhold behandler Andel-koncernen store mængder data. Vi er vores ansvar bevidst, og vi ønsker at kunne betrygge andelshavere, kunder og øvrige interessenter med, at vi driver en digital ansvarlig virksomhed med et højt dataetisk niveau i overensstemmelse med vores værdier som andelsejet selskab.

Andel-koncernens politik for dataetik baserer sig på nedenstående dataetiske leveregler:

- Vi udviser samfundsansvar
- Vi sætter individet i centrum
- Vi behandler data sikkert og pålideligt
- Vi er vores ansvar bevidst

Politikken og de dataetiske leveregler har til formål at understøtte en dataetisk adfærd, hvad end det gælder indsamling, behandling, deling og sletning af data, tredjeparters datapolitik, anvendelse af nye teknologier og algoritmer eller personalisering og segmentering. Politikken og de dataetiske leveregler skal fremover forankres i koncernen og indtænkes i beslutninger, der omfatter dataanvendelse. Til dette vil Andel-koncernen i 2023 nedsætte et internt dataetisk råd, der skal sikre forankring af politikken, hvilket blandt andet indebærer udvikling af procedurer til understøttelse heraf samt træning og kompetenceudvikling blandt medarbejdere.

Whistleblowing

Whistleblowing handler om at tilbyde et fortroligt rum, hvor medarbejdere, forretningspartnere, leverandører, kunder og andre med

tilknytning til Andel, kan indberette sin mistanke om en alvorlig lovovertrædelse. Alle indberetninger kan foretages anonymt og bliver behandlet fortroligt. Indberetningerne håndteres af et eksternt advokatfirma og internt af vores juridiske afdeling.

I 2022 modtog Cerius-Radius' whistleblowerordning fem henvendelser, hvoraf tre var uden for scope og derfor blev overdraget til Cerius-Radius' complianceafdeling. De to sager inden for anvendelsesområdet tilhører kategorien strømtyveri og løses efter retningslinjerne herfor. Dette sker i tæt samarbejde med afdelingen for strømtyverisager.

Andel Holdings whistleblowerordning modtog fem henvendelser, der alle lå uden for scope. Sagerne har omhandlet el- og gasregninger, phishing eller personaleforhold. De er derfor overdraget til eller løst i tæt samarbejde med hhv. kundeservice, it-sikkerhed og HR.

	2022	2021	2020	2019
Indmeldte sager til whistleblowerordningen	10	4	2	0
Heraf inden for scope	2	1	1	0

It-sikkerhed

I takt med den stigende grad af digitalisering er der inden for energibranchen opstået en væsentlig og kontinuerlig trussel fra cyberkriminelle personer og statsmagter, som kan have en voldsom påvirkning på samfundet, hvis energiforsyningen afbrydes eller på anden måde forstyrres via afpresning af energiselskaberne. Med den sikkerhedspolitiske situation som følge af krigen i Ukraine er der konstateret en øget aktivitet på området. Ifølge Center for Cybersikkerhed (CFCS) kommer de alvorligste cybertrusler mod Danmark fra russisk og kinesisk cyberspionage

“ Truslen imod energisektorerne fra cyberspionage og cyberkriminalitet i form af ransomware-angreb vurderes af Center for Cybersikkerhed (CFCS) at være meget høj.

Energistyrelsen.

og fra cyberkriminalitet, udført af organiserede kriminelle netværk i udlandet.

Forsyningsindustrien med sin store betydning for de samfundskritiske funktioner, og i særlig grad strømforsyningen, vurderes af CFCS til at være mere udsat for cyberkriminalitet end andre forsyningsarter, blandt andet som følge af en høj grad af digitalisering. Vi har allerede set, at ISTA, Vestas og NRGi er blevet ramt over de senere år.

Andel har i 2022 løbende indført justeringer og stramninger på vores it-miljø med henblik på at minimere risikoen for afpresning fra cyberkriminelle som følge af hacking m.m. Hastigheden i den teknologiske udvikling bevirker, at truslen er i konstant forandring, og det stiller store krav til kontinuerlig opdatering af sikkerhedsforanstaltninger og beredskab. Det er afgørende for vores drift og forsyningsikkerheden, at vi hele tiden arbejder med en meget høj grad af it-sikkerhed og derigennem beskytter vores systemer og informationer. Det gør vi blandt andet gennem klare processer for cyberberedskab og løbende gennemførelse af it-sikkerhedskampanjer, workshops m.m. med henblik på at uddanne og orientere vores medarbejdere om, hvordan vi hver

især sikrer os bedst muligt mod hackerangreb og it-svindel i vores daglige virke. Vi forventer ingen afmatning i cybertruslen i 2023, og vi vil derfor fortsætte med at videreudvikle på vores beredskab, lave nye sikkerhedskampanjer m.m. Vores interne procedurer og sikkerhedsforanstaltninger har i 2022 sikret, at vores netværk og systemer ikke er blevet kompromitteret.

I 2023 vil vores fokus være på at forberede efterlevelse af EU's nye version af Net- og Informationssikkerhedsdirektivet (NIS2), som blev lovfæstet den 27. december 2022, og som skal være implementeret senest i 2024. Direktivet skærper kravene til cyber- og informationssikkerhed hos organisationer, der leverer væsentlige samfundskritiske tjenester i EU.

Samfundsansvarlig skattetilgang

De bærende principper i Andels skattepolitik er ansvarlighed og ordentlighed, hvilket indebærer, at Andel altid betaler sine forpligtelser inden for skatter, afgifter og moms efter de til enhver tid gældende regler. Vi anser en ansvarlig tilgang til skat for afgørende for finansieringen af den danske velfærdsstat, hvor skatteunddragelse og aggressiv skatteplanlægning underminerer en hensigtsmæssig fordeling af værdierne.



393

GDPR, Fejlsendinger

I 2022 blev der registreret 393 tilfælde af e-mails eller fysisk post, som blev modtaget af en anden end tiltænkt.

Bæredygtighed og governance

Koncernledelsen i Andel er den øverste ansvarlige for arbejdet med bæredygtighed og samfundsansvar, herunder at der afsættes tilstrækkelige ressourcer til det daglige arbejde med at opnå målsætninger og implementere handlingsplaner og initiativer.

Det daglige arbejde varetages af en bæredygtighedsfunktion i tæt samarbejde med de enkelte forretningsområder.

Hovedfokus i 2022 har været arbejdet med en ny bæredygtighedsstrategi for koncernen. I marts 2023 vil vi have et samlet, detaljeret billede af, hvordan koncernbæredygtighedsstrategien faktisk bliver omsat til handlinger og understøttet af delmål over de kommende år i alle dele af koncernen. Herefter vil der blive etableret et Sustainability Board, som blandt andet vil arbejde med bæredygtighedsrelaterede politikker og løbende opfølgning i forhold til bæredygtighedsstrategien.

Den nye koncernbæredygtighedsstrategi tager så vidt muligt afsæt i den meget hastige udvikling inden for bæredygtighedsområdet samt kommende lovgivning i Danmark såvel som EU.

Strategien omfatter således fokuspunkter i relation til såvel EU-taksonomien som Corporate Sustainability Reporting Directive (CSRD), som Andel er omfattet af fra 1. januar 2025. I 2023 vil arbejdet med at forberede Andels organisation og systemer til de nye rapporteringskrav blive indledt.

Risikostyring

Som en naturlig følge af vores forretningsdrevne tilgang til bæredygtighed, er risikostyring ifm. vores arbejde med samfundsansvar integreret i vores generelle vurdering og håndtering af risici for koncernen. For rapportering om risikostyring henvises til Årsrapporten 2022 for Andel-koncernen ud over, hvad der allerede er nævnt i de enkelte afsnit i denne rapport.

“ EU-taksonomien er et klassifikationssystem under Green Deal, som definerer, hvilke aktiviteter, produkter og serviceydelser på økonomisk transaktionsniveau, der kan og må betegnes som bæredygtige som følge af en betydelig positiv indflydelse på klima og miljø.

“ Corporate Sustainability Reporting Directive (CSRD) er EU's nye rapporteringsdirektiv om bæredygtighed, som erstatter de nuværende EU-krav om samfundsansvar, der er implementeret i årsregnskabsloven. CSRD-direktivet omfatter en markant udvidelse af, hvordan virksomheder arbejder med bæredygtighedsdata og -rapportering.



Nøgletal

Udvalgte nøgletal

Anvendt rapporteringspraksis

Udvalgte nøgletal

	Enhed	2022	2021	2020	2019	2018
Klima og miljø						
CO ₂ e-udledning, scope 1*	Ton	3.009	3.264	1.947	1.732	1.841
CO ₂ e-udledning, scope 2 – lokationsbaseret*	Ton	29.695	73.627	40.533	28.304	36.040
CO ₂ e-udledning, scope 2 – markedsbaseret	Ton	2.505	-	-	-	-
CO ₂ e-udledning, scope 3, kategori 1 + 2	Ton	187.635	-	-	-	-
Elforbrug*	MWh	11.283	11.260	6.278	4.548	4.655
Heraf fra vedvarende energi (oprindelsesgarantier)	%	55	50	66	98	98
Heraf fra solvarme og solceller på egne lokationer	%	5	5	3	2	2
Produktion af vedvarende energi (Rødsand 2)	GWh	748	713	812	812	736
Vandforbrug*	m ³	16.748	13.545	8.740	7.796	7.731
CO ₂ e-beholdning SF ₆ -gas i transformerstationer	Ton	747.911	777.420	723.800	432.424	432.236
Miljøhændelser hoved- og netstationer*	Antal	117	78	47	32	2
Affald i alt*	Ton	4.296	4.625	2.817	1.762	1.958
Heraf til genanvendelse	%	96	96	92	85	88
Køretøjer	Antal	490	423	433	200	208
Heraf personbiler el	Antal	29	22	11	4	0
Heraf montørbiler el	Antal	1	0	0	0	0
Heraf øvrige køretøjer el	Antal	37	22	18	0	0
Sociale forhold						
Gennemsnitligt antal ansatte i året*	Antal	2.391	1.993	1.303	998	978
Kønsdiversitet, ansatte	%k/%m	36/64	38/62	38/62	38/62	39/61
Arbejdsulykker*	Antal	26	31	25	20	35
Sygefravær*	%	3,4	2,9	2,0	2,1	2,1
Elever, lærlinge og graduates	Antal	59	32	18	23	20
Lønforhold mellem køn	Gange	1,21	-	-	-	-

* Købet af Radius Elnet og Ørsteds privatkunde- og udelysforretning (RBC) indgik i 2020 med fire måneders forbrug af el, fjernvarme, vandforbrug og brændstof m.m., hvor data for 2021 og frem inkluderer de opkøbte selskaber fuldt ud. Dette har betydning for alle foretagne sammenligninger mellem årene.

Udvalgte nøgletal

	Enhed	2022	2021	2020	2019	2018
Ledelsesmæssige forhold						
Kønsdiversitet i bestyrelsen, Andel A.m.b.a.	%k/ %m	33/67	30/70	36/64	33/67	33/67
Kønsdiversitet i repræsentantskabet	%k/ %m	26/74	14/86	13/87	13/87	10/90
Kønsdiversitet i øvrige ledelseslag	%k/ %m	34/66	34/66	38/62	38/62	36/64
Tilstedeværelse på bestyrelsesmøder	%	94	-	-	-	-
Lønforstel mellem CEO og medarbejdere	gange	15	-	-	-	-
Produkter/ytelser/leverancer						
Fastholdelse af kunder, Andel Energi A/S	%	90	-	-	-	-
Afbrudsminutter, Cerius	Minutter	32,8	16,8	20,6	22,1	17,6
Afbrudsminutter, Radius	Minutter	26,6	27,2	18,8	-	-
Watts-brugere	Antal	547.000	163.000	132.000	95.000	70.000
Antal homes past, fibernet (Andels andel af Fibia)	Antal	384.000	343.000	300.000	245.000	187.000
Antal ladepunkter, offentlige og semi-offentlige	Antal	18.600+	9.600+	4.100+	1.800+	1.200+

Anvendt rapporteringspraksis

Andels mål er at være åbne og transparente om koncernens anvendelse af rapportering af nøgletal.

Rapporten udgør en årlig status over vores frem-skrift i henhold til FN's Global Compact og den lovpligtige redegørelse for samfundsansvar jf. §99a i den danske årsregnskabslov. Den opfylder samtidig forpligtelsen i årsregnskabslovens §99d om redegørelse for politik om dataetik.

Rapporten dækker alle Andels 100%-ejede selskaber medmindre andet er angivet. Aktiviteter fra købet af Radius Elnet og Ørsteds privat-kunde- og udelysforretning er indregnet fra og med overtagelsesdatoen den 1. september 2020.

Anvendt opgørelsesprincip

Vi anvender FSR's anbefalinger for standardiserede opgørelser af ESG-data, senest opdateret den 19. januar 2022 for relevante nøgletal.

Ved udvælgelsen af nøgletal er der taget hensyn til dataenes modenhed og kvalitet.

CO₂e-udledninger opgøres efter GHG-protokollen, GWP-faktorer fra IPCC's Sixth Assessment Report, og ved ajourføring tilpasses historiske data ikke.

Nøgletallenes udvikling kommenteres i de enkelte afsnit.

Klima og miljø

Scope 1 – er vores direkte emissioner fra aktiviteter vi selv kontrollerer og angives i tons CO₂e. Det omfatter brændstof i køretøjer og maskiner (ejet og leaset), udslip af SF₆-gas i hoved- og netstationer og HFC-gasser i køleanlæg og varmepumper. Fibria P/S' brændstofforbrug i køretøjer og maskiner er medtaget, da køretøjerne kontrolleres, driftes og vedligeholdes på samme vilkår som Andels 100%-ejede selskaber.

Scope 2 – er vores indirekte emissioner fra el- og fjernvarmeforbrug indkøbt og forbrugt af koncernens 100%-ejede selskaber. Nettab i distributionsnettet indgår også i scope 2.

Scope 2 er fra 2022 opgjort efter både den lokations- og markedsbaserede metode.

- Den lokationsbaserede metode opgøres i Danmark efter miljødeklarationen, og er fra og med 2022 igen opdelt på Østdanmark og Vestdanmark, adskilt af Storebælt. Ændringen skyldes, at deklarationen anvendt til "lokationsbaserede" emissioner i henhold til GHG-protokollen skal komme så tæt på de faktiske forhold i nettet som muligt. Andel-koncernens aktiviteter med scope 2-emissioner sker i Østdanmark. Den senest tilgængelige miljødeklaration anvendes (foreløbig, 2022)
- Den markedsbaserede metode opgøres i Danmark efter eldeklarationen og er baseret på handel med oprindelsesgarantier. Den senest tilgængelige er for 2021.

Nettab er indregnet i scope 2 fra 2020, og sammenligningstal fra tidligere år er korrigeret.

For perioden 2017-2021 er scope 1 og 2 opgjort efter miljødeklarationen 125%-metoden (foreløbig). Køb af vedvarende energi fra biogas på certifikater og el købt på oprindelsesgarantier er ikke medregnet.

Scope 3 – opgøres fra 2022 efter den forbrugsbaserede tilgang gennem brug af Exiobase-databasen jf. GHG for hhv. kategori 1, Indkøbte varer og tjenesteydelser, og kategori 2, Anlægsaktiver.

Elforbrug – er summen af det fakturerede elforbrug i MWh (ekskl. nettab).

- Heraf fra vedvarende energi (oprindelsesgarantier): Andelen af elforbruget afdækket med VE-oprindelsesgarantier opgjort i %.
- Heraf fra solvarme og solceller på egne lokationer: Andel af elforbrug dækket af el produceret på solceller og solanlæg opgjort i %. Solceller og solanlæg er anlæg opsat på koncernens bygninger samt på den lejede bygning i Virum.

Produktion af vedvarende energi (Rødsand 2) – Rødsand 2's vedvarende energiproduktion.

Vandforbrug – er summen af det fakturerede vandforbrug i m³.

CO₂e-beholdning af SF₆-gas i transformestationer – Det er den samlede beholdning af SF₆-gas i Radius' og Cerius' transformestationer opgjort i CO₂e.

Miljøhændelser – er det samlede antal registrerede miljøhændelser. Både sager over og under grænseværdierne behandles som en miljøhændelsessag.

Affald – er summen af farligt og ikke-farligt affald opgjort i ton, der afhentes af vores affaldsmottagere til videre genanvendelse, forbrænding, deponi mv. Genanvendelse af affald er fra købet af RBC harmoniseret til i praksis at være inklusive affald fra vores entreprenører.

- Heraf til genanvendelse: Andel af affaldsmængden, der genanvendes via vores affaldsmottagere opgjort i %.

Køretøjer – er antal køretøjer, som man kan sidde på/i og køre.

- Heraf personbiler el: Antal personbiler, der kører 100% på el.
- Heraf montørbiler el: Antal montørbiler, der kører 100% på el.
- Heraf øvrige køretøjer el: Antal øvrige køretøjer, som fx trucks og ATV, der kører 100% på el.

Sociale forhold

Gennemsnitligt antal ansatte i året – Gnsn. antal ansatte i året gældende for hele koncernen.

Kønsdiversitet, ansatte – Antal kvinder og mænd i % af det samlede antal ansatte ved årets udgang opgjort for hele Andel-koncernen.

Arbejdsulykke – Antal anmeldte arbejdsulykker.

Sygefravær – opgjort i medarbejdernes antal sygedage i % af det total antal arbejdsdage i året. Sygedage er uden langtidssygemeldte og barn syg. Data kommer fra SAP-systemets fraværsindberetning.

Elever, lærlinge og graduates – Opgøres i antal ved årets udgang.

Lønforstel mellem køn – Lønforstel mellem køn er opgjort som median af mandlig løn i forhold til median kvindelig løn.

Ledelsesmæssige forhold

Kønsdiversitet i bestyrelsen, Andel A.m.b.a. – Antal kvinder og mænd i % af det samlede antal medlemmer i A.m.b.a.-bestyrelsen ved årets udgang, ekskl. medarbejdervalgte medlemmer.

Kønsdiversitet i repræsentantskabet – Antal kvinder og mænd i % af det samlede antal medlemmer i repræsentantskabet ved årets udgang.

Kønsdiversitet i øvrige ledelseslag – Antal kvinder og mænd i % af det samlede antal direktører, funktionschefer og afdelingsledere ved årets udgang for selskaber med mere end 50 ansatte jf. Erhverv- og selskabsstyrelsens anbefalinger (Andel Holding A/S, Andel Energi A/S, Nexel A/S).

Tilstedeværelse på bestyrelsesmøder – Tilstedeværelse er opgjort i % af antal fysisk fremmødte deltagere på bestyrelsesmøderne i forhold til det samlede antal mulige deltagere på bestyrelsesmøderne.

Lønforstel mellem CEO og medarbejdere – Antal gange medarbejdernes medianløns kan dækkes af administrerende direktørs (CEO) kompensation.

Produkter/Ydelser/Leverancer

Fastholdelse af kunder – Antallet af kunder ved slutningen af perioden, fratrukket antallet af nytilkomne kunder i perioden, divideret med antallet af kunder ved slutningen af perioden.

Afbrudsminutter – Den gennemsnitlige varighed af afbrudt strømforsyning pr. kunde opgjort i minutter.

Watts-brugere – Antal app-brugere ved årets udgang.

Antal homes past, fibernet (Andels andel af Fibia P/S) – Antal installationsadresser, hvor fiberinfrastruktur er etableret (husstande som har eller kan få fiberinstallation).

Antal ladepunkter, offentlige og semi-offentlige:

Det er antal tilgængelige ladepunkter, hvoraf de semi-offentlige er tilgængelige i begrænset tidsrum.

Øvrige nøgletal m.m.

Brændstofforbrug – Koncernens brændstofforbrug opgjort i liter. Fibia P/S's brændstofforbrug i køretøjer og maskiner er medtaget, da køretøjerne kontrolleres, driftes og vedligeholdes på samme vilkår som Andels 100%-ejede selskaber.

Natur- og biogassalg – Andel Energi A/S' gassalg opgjort i mængder (m³) for afsætning på det danske og svenske marked. Salget (m³) illustreret pr. marked i % naturgas og % biogas.

Risici

Indgår i rapporten under de relevante afsnit.

Tilstedeværelse – Er det antal dage, medarbejderne er på arbejde i % af det totale antal arbejdsdage i året.

Virksomheder med 50 eller flere medarbejdere – Koncernens selskaber med over 50 ansatte og minimum 15 eller flere ledere og viser antal ledere ved årets udgang og % kvinder og mænd af det samlede antal ledere pr. selskab.

Whistleblowerordning – Antal sager indmeldt til whistleblowerordningen.

Design og layout
e-Types

Foto
Jesper Blæsild
Lasse Bech Martinussen
Christian Als



Andel
Hovedgaden 36
4520 Svinninge

+45 70 29 29 00
andel.dk

CVR-nummer 6851 5211